

## Surveillance sanitaire en Ile-de-France Grippe pandémique A(H1N1) 2009

### Point de situation du mercredi 14 octobre 2009 (semaine 42)

#### En France métropolitaine

**Le virus A (H1N1) 2009 continue à circuler.**

**Le recours aux soins en médecine de ville pour grippe clinique et infections respiratoires aiguës reste élevé mais stable. Ceci s'explique notamment par une circulation du virus A (H1N1) 2009 qui reste modérée, et celle d'autres virus respiratoires saisonniers non grippaux.**

En semaine 41 (du 5 au 11 octobre 2009), l'incidence des consultations pour grippe clinique estimée par le réseau Sentinelles reste stable à 189 cas pour 100 000 habitants et se situe toujours au-dessus du seuil épidémique (108 cas pour 100 000 habitants).

La proportion d'infections respiratoires aiguës (IRA) parmi les actes médicaux en médecine de ville est également stable selon le réseau des Grog.

L'activité grippale des réseaux SOS Médecins et Oscour® est stable après deux semaines consécutives de diminution.

Le nombre de cas hospitalisés reste faible mais est en augmentation.

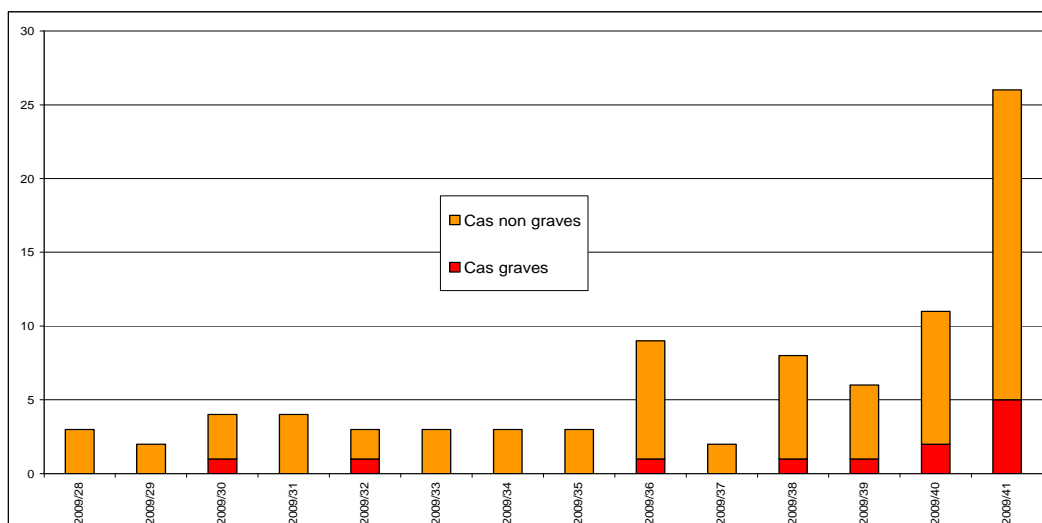
La proportion de prélèvements positifs pour le virus A (H1N1) 2009 réalisés par le réseau des Grog demeure faible (3%) et permet d'estimer le nombre de consultations pour grippe A (H1N1) 2009 à environ **32 000** pour la semaine 41. En semaine 40, le virus A (H1N1) 2009 représente la quasi-totalité des virus grippaux circulants. Néanmoins, les CNR *Influenzae* constatent que la circulation de virus respiratoires non grippaux se poursuit.

(Source : Point de situation de l'InVS au 13/10/2009 11h, extrait du Bulletin épidémiologique grippe A(H1N1) 2009, disponible à l'adresse [http://www.invs.sante.fr/display/?doc=surveillance/grippe\\_dossier/index\\_h1n1.htm](http://www.invs.sante.fr/display/?doc=surveillance/grippe_dossier/index_h1n1.htm)).

#### En Ile-de-France

**Surveillance des cas confirmés hospitalisés** (source : InVS (Voozaflu), mise à jour du 14 octobre 15h30)

**Figure 1** : Nombre hebdomadaire de cas hospitalisés en Ile de France  
(hospitalisations du 01/07/2009 au 11/10/2009 – données provisoires pour la dernière semaine)



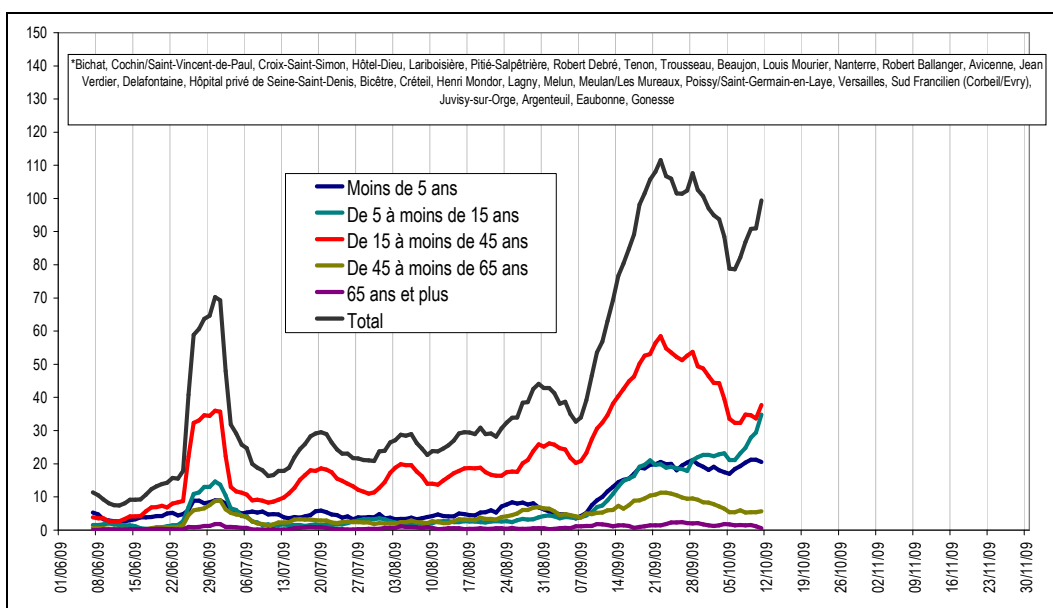
Depuis le 1<sup>er</sup> juillet 2009, 91 cas confirmés (ou probables non confirmables) de grippe A(H1N1)v ont été hospitalisés dans la région, dont 14 graves, soit 35 de plus depuis le dernier bulletin. Parmi ces 91 cas, 20 sont encore hospitalisés dont 7 graves.

*Pour rappel, un cas grave est défini comme un patient confirmé à A(H1N1) 2009 (ou probable non confirmable) ayant été hospitalisé plus de 24 heures et ayant fait un passage en réanimation, en soins intensifs ou décédé.*

**Données hospitalières : nombre quotidien de passages pour un diagnostic de grippe clinique (codes Cim 10 J09, J10 et J11) dans les services d'urgence (source : réseau Oscour - InVS/CCA)**

**Figure 2 :**

**Moyenne mobile 7 jours du nombre quotidien de passages\* pour grippe clinique par classes d'âge**



Pour rappel, l'augmentation du nombre de passages pour grippe observée fin juin est liée à la prise en charge des contacts de cas groupés survenus dans une école de Créteil le 25 juin.

Le nombre quotidien de passages pour syndrome grippal dans des services d'urgence est en diminution chez les adultes en semaine 41 par rapport à la semaine précédente (semaine 40) et est resté stable sur l'ensemble de la semaine 41.

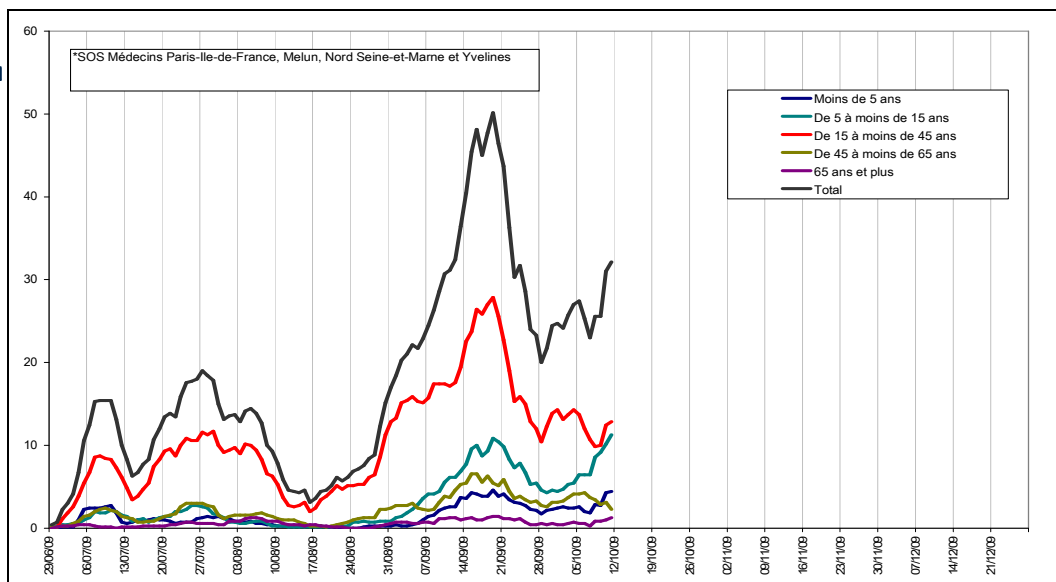
Chez les enfants (moins de 15 ans), le nombre quotidien de passages pour syndrome grippal dans des services d'urgence est en augmentation par rapport à la semaine précédente (semaine 40). Cette progression est observée tout au long de la semaine 41.

Le nombre quotidien de passages pour syndrome grippal dans des services d'urgence reste supérieur à celui observé les années antérieures à la même période.

**Médecine de ville d'urgence : nombre quotidien d'appels reçus par SOS Médecins ayant donné suite à des actes médicaux pour un diagnostic de grippe clinique (source : réseau épidémiologique SOS Médecins France - InVS/CCA)**

**Figure 3 :**

**Moyenne mobile 7 jours du nombre quotidien d'appels à SOS Médecins\* pour un diagnostic de grippe clinique par classes d'âge**



Le nombre quotidien d'appels reçus par SOS Médecins ayant donné suite à des actes médicaux pour un diagnostic de syndrome grippal a augmenté en semaine 41 chez les enfants (moins de 15 ans). En revanche, on observe une légère diminution (en semaine 41) chez les adultes par rapport à la semaine précédente (semaine 40).

Le nombre quotidien d'appels reçus par SOS Médecins reste supérieur à celui observé les années antérieures à la même période.

## Modalités de la surveillance au niveau national

[http://www.invs.sante.fr/surveillance/grippe\\_dossier/docs\\_professionnels/methodologie\\_surveillance\\_grippe\\_190809.pdf](http://www.invs.sante.fr/surveillance/grippe_dossier/docs_professionnels/methodologie_surveillance_grippe_190809.pdf)

## Définition de cas

[http://www.invs.sante.fr/surveillance/grippe\\_dossier/definition\\_cas\\_h1n1\\_070709.pdf](http://www.invs.sante.fr/surveillance/grippe_dossier/definition_cas_h1n1_070709.pdf)

## Sites utiles

Site de l'InVS : <http://www.invs.sante.fr/index.asp>.

Sites du ministère chargé de la Santé :

- pour le grand public : <http://www.sante-sports.gouv.fr/> ;
- pour les professionnels de santé : <http://www.grippe.sante.gouv.fr>.

Agence régionale de l'hospitalisation

Associations SOS Médecins adhérant au réseau épidémiologique SOS Médecins France

Centre de veille et d'action sur les urgences (ARH-APHP)

Centres hospitaliers adhérant au réseau Oscour®

Directions départementales des affaires sanitaires et sociales

Samu

Services d'états civils des communes informatisées