

Surveillance sanitaire en Ile-de-France

Grippe pandémique A(H1N1) 2009

Point de situation au mercredi 4 novembre 2009 15h (semaine 45)

| En France métropolitaine |

La circulation du virus A (H1N1) 2009 continue à s'intensifier dans toutes les régions. Elle est plus marquée dans les régions nord du pays, notamment en Île-de-France.

Pour la semaine 44, l'augmentation des consultations en ville se poursuit.

Selon les données du réseau des Grog et des Centres nationaux de référence *Influenzae*, le nombre de consultations pour grippe A (H1N1) 2009 est estimé à 341 000 (chiffre consolidé pour la semaine 43 à 266 000).

A l'hôpital, pour cette même semaine, il est observé une augmentation du nombre de consultations, d'admissions et de cas graves. Entre le 26 octobre et le 1er novembre, 39 personnes ont été hospitalisées en réanimation ou en soins intensifs. Quatre d'entre elles sont décédées.

La proportion de prélèvements virologiques positifs reste élevée en ville (Grog) comme à l'hôpital.

(Source : Point de situation de l'InVS au 03/11/2009 11h, extrait du Bulletin épidémiologique grippe A(H1N1) 2009, disponible à l'adresse http://www.invs.sante.fr/display/?doc=surveillance/grippe_dossier/index_h1n1.htm).

| En Ile de France |

Résumé de la situation dans la région

En Île-de-France, la circulation du virus A (H1N1) 2009 est toujours très active.

En semaine 44, la proportion des infections respiratoires aiguës (IRA) parmi les actes des médecins de ville est estimé par le réseau grog à 21%, tant chez les généralistes que chez les pédiatres. Les prélèvements faits par les médecins vigies GROG permettent d'estimer qu'en Ile-de-France, 65% des IRA sont des gripes positives à A(H1N1)2009.

L'incidence des consultations pour grippe clinique a augmenté entre les semaines 43 et 44 passant de 415 à **607** cas pour 100 000 habitants (+46%), selon le réseau sentinelles. Cette incidence se situe depuis plusieurs semaines au-dessus du seuil épidémique (128 cas pour 100000 habitants en semaine 44).

Après une forte augmentation pendant trois semaines, le nombre de recours pour grippe aux services d'urgence (hospitaliers et SOS médecins) est en légère diminution en semaine 44, en particulier chez les enfants, probablement en lien avec les vacances scolaires de la Toussaint.

Surveillance des décès (source : InVS (Voozaflu), données au 03/11/2009 à 11h)

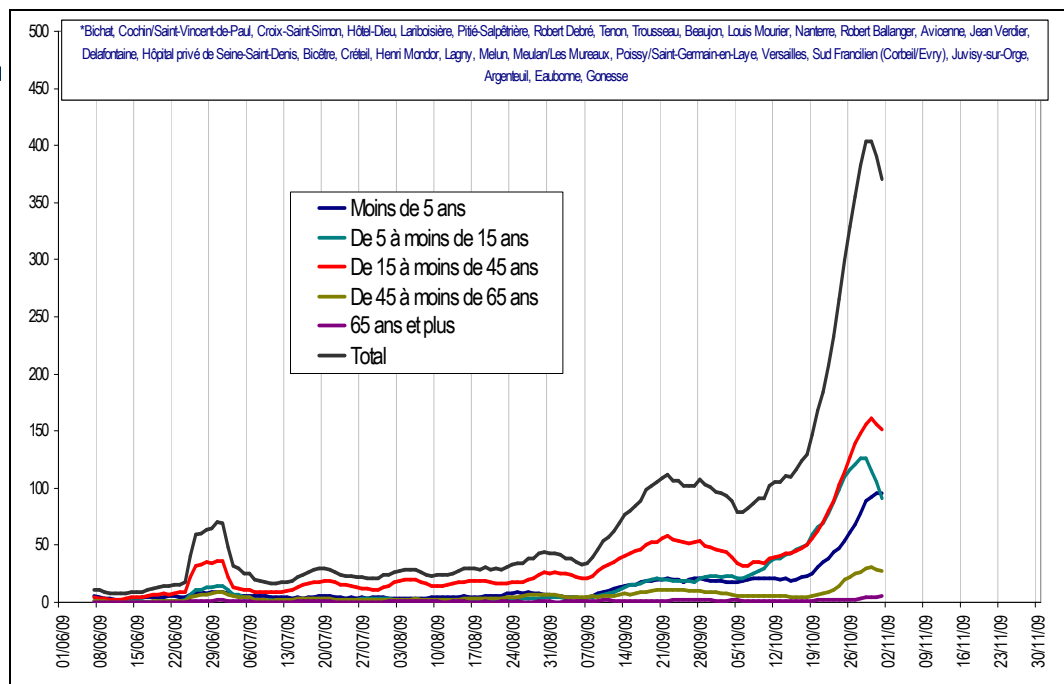
En Ile-de-France, 5 décès de malades porteurs du virus A (H1N1) 2009 ont été signalés à l'InVS depuis le début de l'épidémie. Parmi ces décès, 2 ont été signalés en semaine 44.

Il s'agissait du décès d'un homme de 22 ans qui présentait une cardiopathie congénitale et d'un homme de 34 ans qui présentait une obésité morbide.

Données hospitalières : nombre quotidien de passages pour un diagnostic de grippe clinique (codes Cim 10 J09, J10 et J11) dans les services d'urgence (source : réseau Oscour - InVS/CCA)

Figure 1 :

Moyenne mobile 7 jours du nombre quotidien de passages* pour grippe clinique par classes d'âge

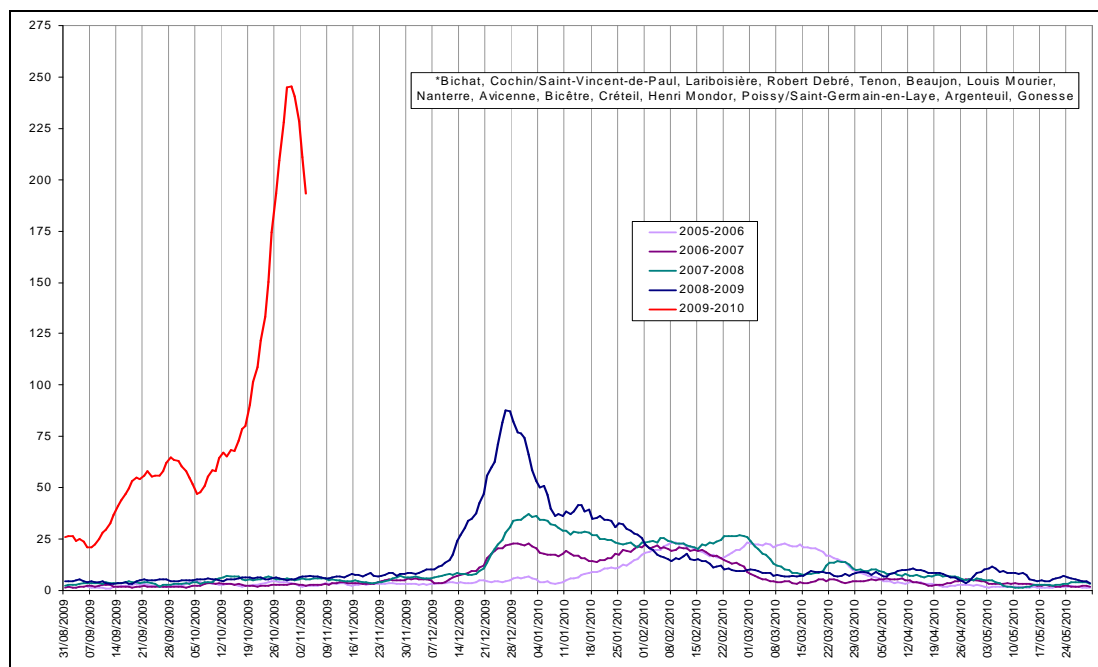


Pour rappel, l'augmentation du nombre de passages pour grippe observée fin juin est liée à la prise en charge des contacts de cas groupés survenus dans une école de Créteil le 25 juin.

Après une forte augmentation, pendant trois semaines, du nombre de passages pour grippe chez les enfants et chez les adultes jeunes, on constate une légère diminution du nombre de passages en semaine 44 chez les adultes jeunes et les enfants de 5 à 14 ans. Ce ralentissement peut être dû aux vacances scolaires de la toussaint.

Figure 2 :

Comparaison aux années antérieures de la moyenne mobile 7 jours du nombre quotidien de passages (tous âges) pour syndrome grippal

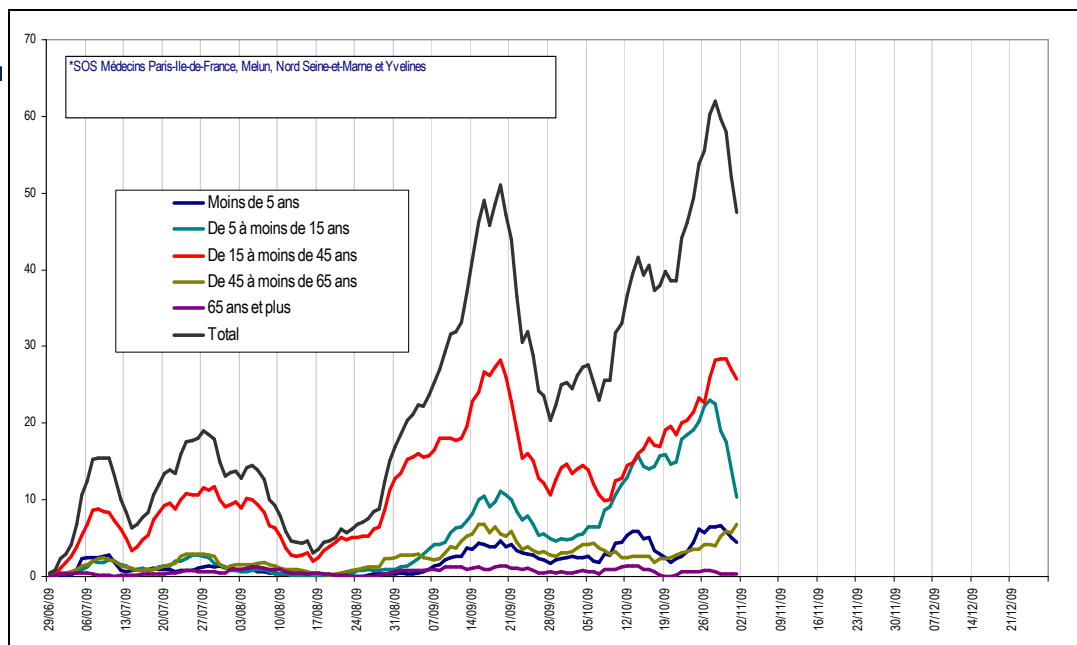


Malgré le ralentissement observé en semaine 44, les passages pour grippe clinique dans les services d'urgence restent à un niveau jamais observé lors des épidémies de grippe saisonnière depuis 2005 (date des premières données disponibles).

Médecine de ville d'urgence : nombre quotidien d'appels reçus par SOS Médecins ayant donné suite à des actes médicaux pour un diagnostic de grippe clinique (source : réseau épidémiologique SOS Médecins France - InVS/CCA)

Figure 3 :

Moyenne mobile 7 jours du nombre quotidien d'appels à SOS Médecins* pour un diagnostic de grippe clinique par classes d'âge



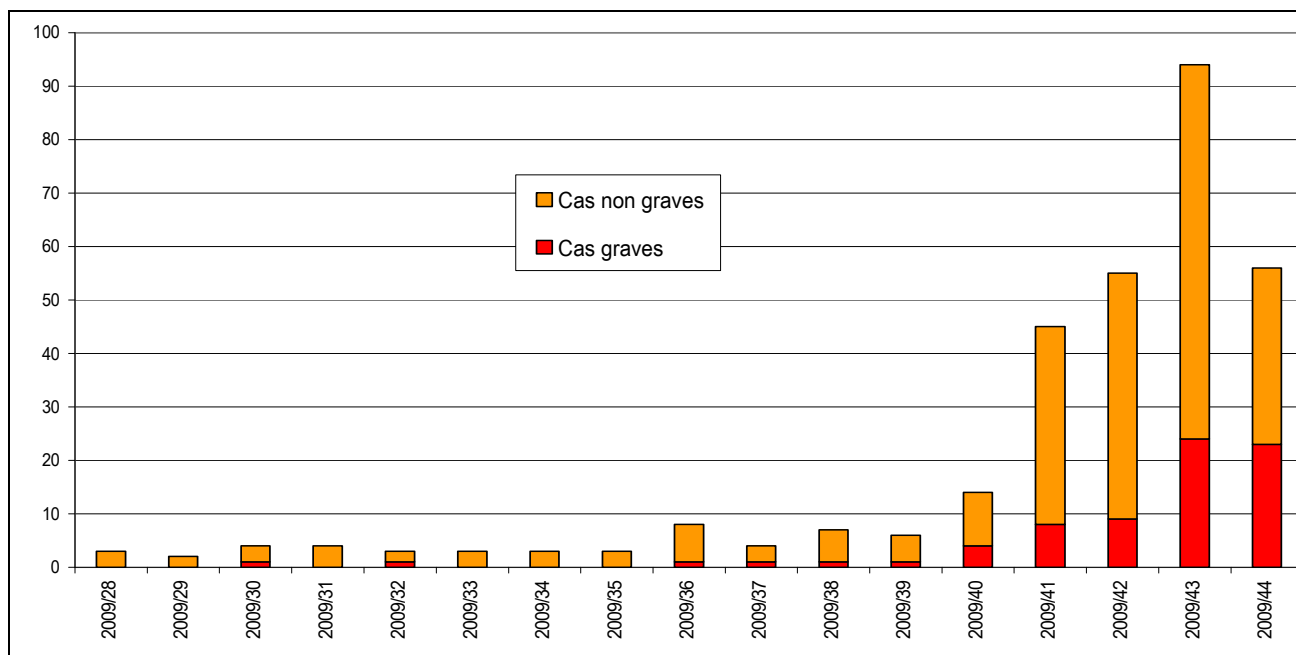
Après une forte augmentation sur trois semaines du nombre de passages pour grippe chez les enfants et chez les adultes jeunes, on constate une légère diminution du nombre de passages en semaine 44 chez les adultes jeunes et les enfants de 5 à 14 ans, probablement en lien avec les vacances de la toussaint.

Surveillance des cas hospitalisés

(source : InVS (Voozaflu), mise à jour du 04 novembre 2009 14h)

Figure 4 : Nombre hebdomadaire de cas hospitalisés en Ile de France

(hospitalisations du 01/07/2009 au 01/11/2009, données pouvant être revues à la hausse pour les dernières semaines)



Depuis le 1^{er} juillet 2009, 324 cas confirmés (ou probables non confirmables) de grippe A(H1N1)2009 ont été hospitalisés dans la région (dont 82 graves) soit 67 cas hospitalisés de plus depuis le dernier bulletin. Parmi ces cas, 59 cas graves sont encore hospitalisés dont 28 en réanimation.

Pour rappel, un cas hospitalisé est défini comme un patient confirmé à A(H1N1) 2009 (ou probable non confirmable) ayant été hospitalisé plus de 24 heures. Un cas grave est un cas hospitalisé passé en réanimation, en soins intensifs ou décédé.

Modalités de la surveillance au niveau national

http://www.invs.sante.fr/surveillance/grippe_dossier/docs_professionnels/methodologie_surveillance_grippe_190809.pdf

Définition de cas

http://www.invs.sante.fr/surveillance/grippe_dossier/definition_cas_h1n1_070709.pdf

Sites utiles

Site de l'InVS : <http://www.invs.sante.fr/index.asp>.

Sites du ministère chargé de la Santé :

- pour le grand public : <http://www.sante-sports.gouv.fr/> ;
- pour les professionnels de santé : <http://www.grippe.sante.gouv.fr>.

| Partenaires régionaux de la surveillance |

Agence régionale de l'hospitalisation
Associations SOS Médecins adhérant au réseau épidémiologique SOS Médecins France
Centre de veille et d'action sur les urgences (ARH-APHP)
Centres hospitaliers adhérant au réseau Oscour
Directions départementales des affaires sanitaires et sociales
Samu
Services d'états civils des communes informatisées
Réseau Sentinelles
Réseau Grog