

## Surveillance sanitaire en Ile-de-France

## Grippe pandémique A(H1N1) 2009

Point de situation au mercredi 9 décembre 2009 (semaine 50)

## | En France métropolitaine |

**En semaine 49 (du 30 novembre au 6 décembre 2009), la circulation du virus A (H1N1) 2009 se maintient à un niveau élevé sur l'ensemble du territoire.**

- Le réseau Sentinelles montre une augmentation des consultations pour grippe clinique. Cette augmentation est moins importante que les semaines précédentes.
- Pour le Réseau des Grog, l'activité liée à la grippe paraît se stabiliser à un niveau élevé.
- Pour le réseau SOS Médecins, l'activité diminue légèrement dans la plupart des régions. 851 000 consultations pour infections respiratoires aiguës liées à la grippe A (H1N1) 2009 (données provisoires) estimées par le Réseau des Grog.
- À l'hôpital, la diminution du nombre de passages aux urgences pour grippe se poursuit.
- En revanche, le nombre hebdomadaire de cas graves hospitalisés continue à augmenter. 62 cas graves ont été hospitalisés pour grippe en semaine 49, soit un total de 630 depuis le début de l'épidémie.
- Le nombre de décès lié à la grippe A (H1N1) 2009 augmente de façon importante depuis la semaine 45.
  - Cette augmentation est particulièrement marquée en semaine 48.
  - Au 8 décembre, 34 décès liés au virus A (H1N1) 2009 depuis le dernier bulletin, soit un total de 126 décès depuis le début de l'épidémie dont 20 sans facteur de risque connu.
- Le virus A (H1N1) 2009 représente la quasi-totalité des virus grippaux isolés ces dernières semaines.
- Un second cas de résistance à l'Oseltamivir (Tamiflu®) a été détecté en France métropolitaine.

(Source : Point de situation de l'InVS au 08/12/2009, extrait du Bulletin épidémiologique grippe A(H1N1) 2009, disponible à l'adresse [http://www.invs.sante.fr/display/?doc=surveillance/grippe\\_dossier/index\\_h1n1.htm](http://www.invs.sante.fr/display/?doc=surveillance/grippe_dossier/index_h1n1.htm)).

## | En Ile de France |

## Résumé de la situation dans la région

**En Ile-de-France, l'ensemble des indicateurs de surveillance de la grippe sont en baisse.**

- En semaine 49, la proportion des infections respiratoires aiguës (IRA) parmi les actes des médecins de ville était stable. Parmi ces IRA, le pourcentage des prélèvements positifs pour la grippe a diminué de 45% au mois de novembre à 27% actuellement. On note, par ailleurs, que le VRS progresse dans le nord de la France (source : réseau Grog).
- L'incidence des consultations pour grippe clinique a légèrement diminué mais restait au-dessus du seuil épidémique : 306 cas pour 100 000 habitants en semaine 49 versus 326 cas pour 100 000 habitants en semaine 48 (source : réseau Sentinelles).
- Toutes classes d'âge confondues, le nombre total de recours pour grippe dans les services d'urgence de ville (source : SOS médecins) et hospitaliers (source : Oscour®) a diminué en semaine 49.
- Le nombre de patients vus en consultations dédiées pour grippe dans les hôpitaux de l'AP-HP a légèrement diminué : 949 patients (dont 594 enfants) en semaine 49 versus 1030 patients (dont 641 enfants) en semaine 48 (source : AP-HP).
- Le nombre hebdomadaire de cas graves hospitalisés et signalés à l'InVS a diminué depuis la semaine 45.

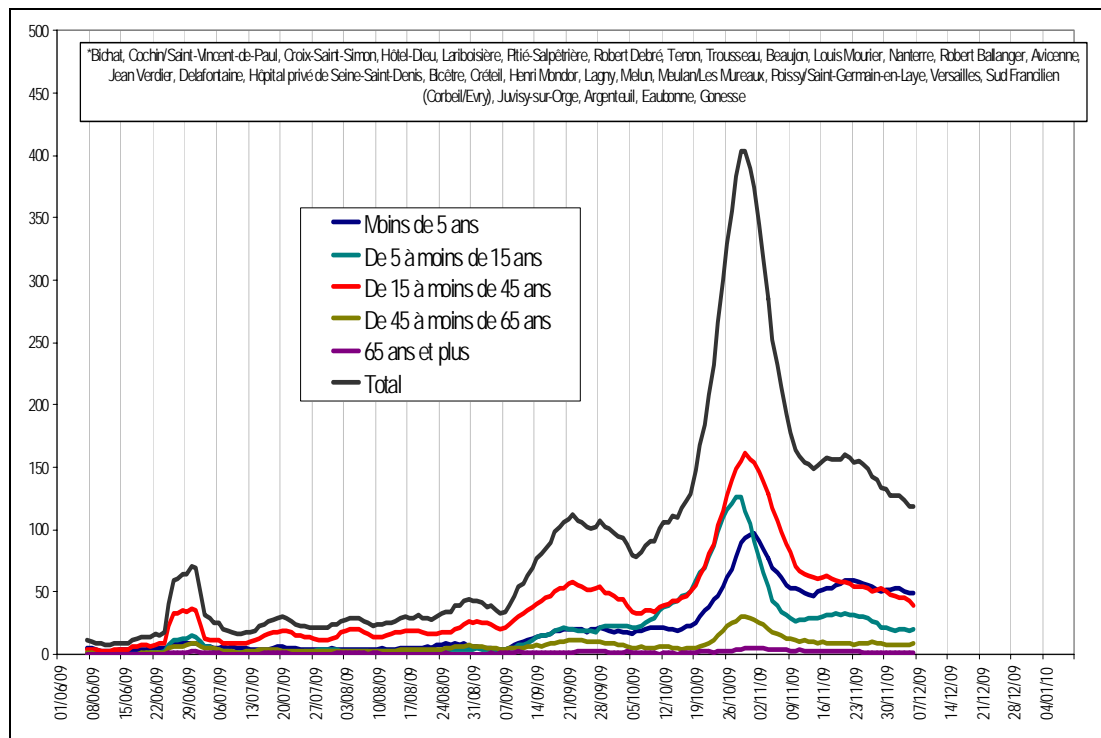
Surveillance des décès (source : InVS, données au **09/12/2009 à 10h**)

En Ile-de-France, 36 décès liés au virus A (H1N1) 2009 ont été signalés à l'InVS depuis le début de l'épidémie parmi lesquels 31 étaient confirmés virologiquement. Au cours des dix derniers jours, 5 décès sont survenus, dont un concernait un nouveau-né prématuré âgé de trois mois.

**Données hospitalières** : nombre quotidien de passages pour un diagnostic de grippe clinique (codes Cim 10 J09, J10 et J11) dans les services d'urgence (source : réseau Oscour® - InVS/CCA)

Figure 1 :

Moyenne mobile 7 jours du nombre quotidien de passages\* pour grippe clinique par classes d'âge

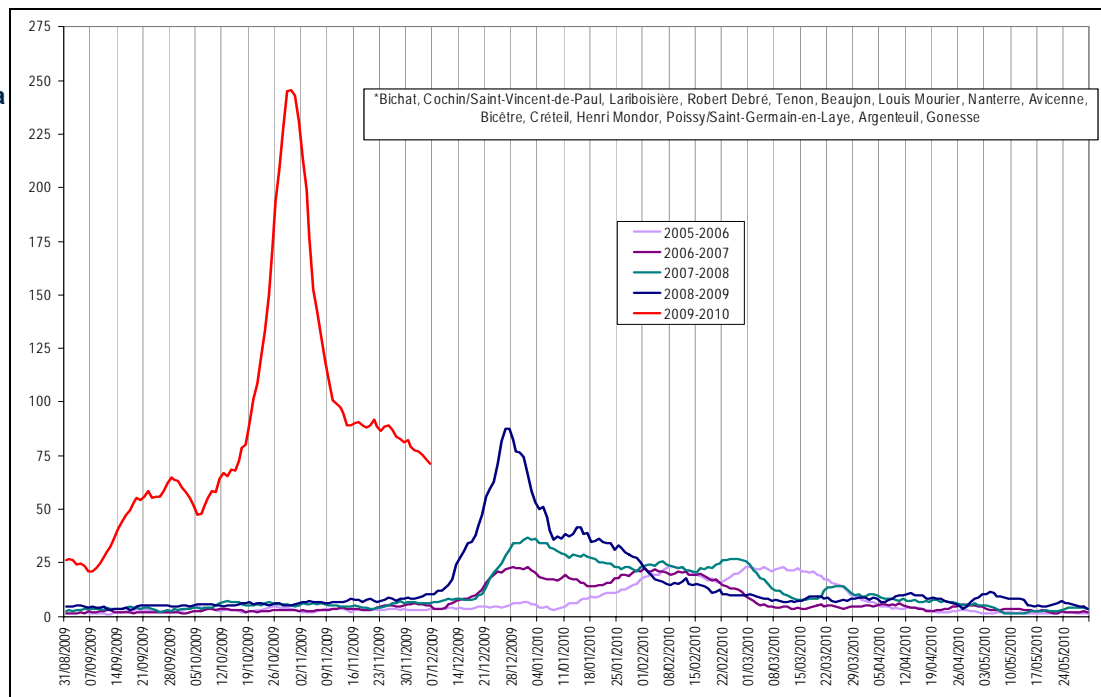


Pour rappel, l'augmentation du nombre de passages pour grippe observée fin juin est liée à la prise en charge des contacts de cas groupés survenus dans une école de Créteil le 25 juin.

Par rapport à la semaine 48, le nombre quotidien de passages pour syndrome grippal dans les services d'urgence était stable en semaine 49 chez les enfants et a légèrement diminué chez les adultes. Toutes classes d'âge confondues, le nombre total de recours pour grippe a diminué en semaine 49.

Figure 2 :

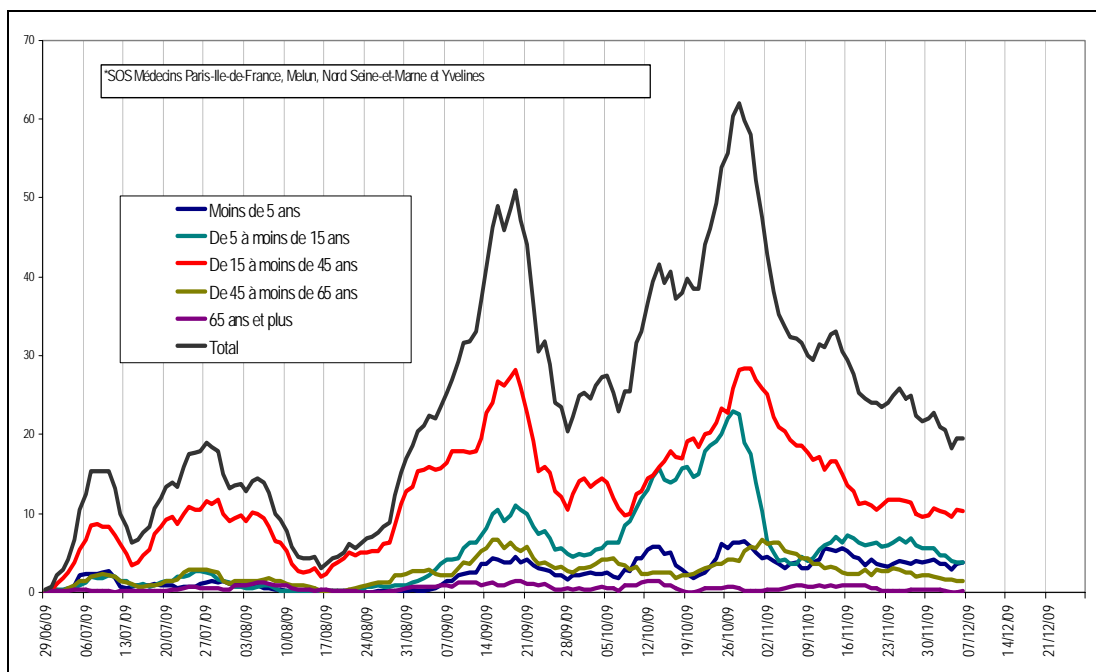
Comparaison aux années antérieures de la moyenne mobile 7 jours du nombre quotidien de passages\* (tous âges) pour syndrome grippal



Le nombre de passages pour grippe clinique dans les services d'urgence restait, en semaine 49, supérieur à celui observé les années précédentes à la même période. Toutefois, le nombre de recours est passé en dessous du niveau maximal observé lors de l'épidémie de grippe saisonnière 2008/2009 où le nombre de passages dans les services d'urgence était le plus élevé de ces quatre dernières années.

**Médecine de ville d'urgence** : nombre quotidien d'appels reçus par SOS Médecins ayant donné suite à des actes médicaux pour un diagnostic de grippe clinique (source : réseau épidémiologique SOS Médecins France - InVS/CCA)

**Figure 3** : Moyenne mobile 7 jours du nombre quotidien d'appels à SOS Médecins\* pour un diagnostic de grippe clinique par classes d'âge

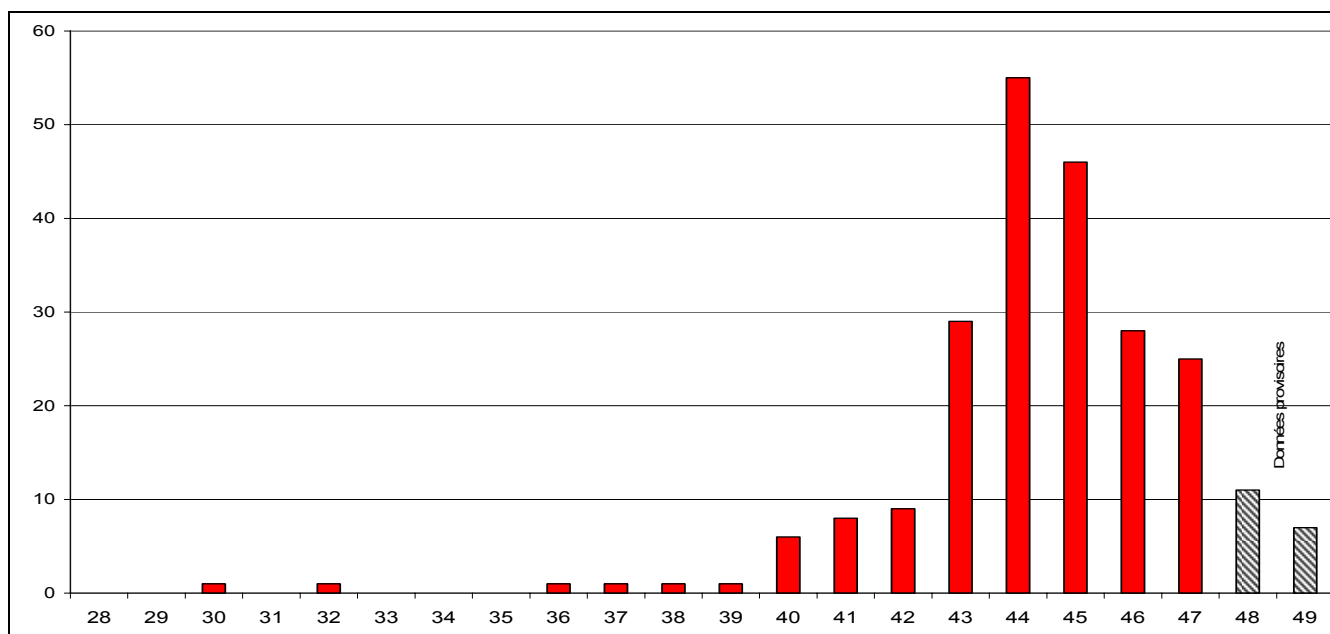


Par rapport à la semaine 48, le nombre quotidien d'appels reçus par SOS Médecins ayant donné suite à un diagnostic de syndrome grippal a légèrement diminué en semaine 49 chez les enfants âgés de 5 à 14 ans mais était stable chez les enfants de moins de 5 ans ainsi que chez les adultes. Toutes classes d'âge confondues, le nombre total de recours pour grippe a diminué en semaine 49.

**Surveillance des cas graves hospitalisés en Ile de France**

(source : InVS, mise à jour du 9 décembre 2009 10h)

**Figure 4** : Nombre hebdomadaire de cas graves hospitalisés en Ile-de-France (cas graves hospitalisés du 01/07/2009 au 6/12/2009, données pouvant être revues à la hausse pour les dernières semaines)



Depuis le bulletin du mercredi 2 décembre, 29 nouveaux cas graves confirmés (ou probables non confirmables) de grippe A(H1N1)v ont été signalés dans la région, portant à 230 le nombre de cas graves hospitalisés depuis le 1<sup>er</sup> juillet 2009.

Pour rappel, un cas grave hospitalisé est défini comme un patient confirmé à A(H1N1) 2009 (ou probable non confirmable) ayant été hospitalisé plus de 24 heures en réanimation (ou en soins intensifs/USC) ou décédé à l'hôpital.

## Modalités de la surveillance au niveau national

- Surveillance de la grippe A (H1N1) 2009 en France : outils et méthodes. 26 novembre 2009  
[http://www.invs.sante.fr/display/?doc=surveillance/grippe\\_dossier/index\\_h1n1.htm](http://www.invs.sante.fr/display/?doc=surveillance/grippe_dossier/index_h1n1.htm)
- Protocole de surveillance des cas graves de grippe A (H1N1) 2009. 16 novembre 2009 :  
[http://www.invs.sante.fr/surveillance/grippe\\_dossier/docs\\_professionnels/protocole\\_signalement\\_cas\\_graves\\_161109.pdf](http://www.invs.sante.fr/surveillance/grippe_dossier/docs_professionnels/protocole_signalement_cas_graves_161109.pdf)
- Signalement des cas graves en réanimation ou décès à l'hôpital :  
[http://www.invs.sante.fr/display/?doc=surveillance/grippe\\_dossier/index\\_h1n1.htm](http://www.invs.sante.fr/display/?doc=surveillance/grippe_dossier/index_h1n1.htm)

## Sites utiles

- Site de l'InVS : <http://www.invs.sante.fr/index.asp>.
- Sites du ministère chargé de la Santé :
  - pour le grand public : <http://www.sante-sports.gouv.fr/>
  - pour les professionnels de santé : <http://www.sante-sports.gouv.fr/grippe>
- Site du ministère de l'éducation nationale :  
<http://www.education.gouv.fr/cid24881/info-grippe.html>

## | Partenaires régionaux de la surveillance |

Agence régionale de l'hospitalisation  
Associations SOS Médecins adhérant au réseau épidémiologique SOS Médecins France  
Centre de veille et d'action sur les urgences (ARH-APHP)  
Assistance publique hôpitaux de Paris (AP-HP)  
Centres hospitaliers adhérant au réseau Oscour®  
Directions départementales des affaires sanitaires et sociales  
Samu  
Services d'états civils des communes informatisées  
Réseau Sentinelles  
Réseau Grog

Cire Ile-de-France  
Drass Ile-de-France  
58-62 rue de Mouzaïa  
75935 PARIS CEDEX 19  
Tél. : 01.44.84.23.61  
Fax. : 01.44.84.21.70  
Mél. : [dr75-cire-idf@sante.gouv.fr](mailto:dr75-cire-idf@sante.gouv.fr)

<http://www.ile-de-france.sante.gouv.fr/veille-sanitaire-et-alerte/>