

## Surveillance sanitaire en Ile-de-France

## Grippe pandémique A(H1N1) 2009

## Point de situation au mercredi 23 décembre 2009 (semaine 52)

## | En France métropolitaine |

- Après un pic en semaines 48 et 49, on observe une nette décroissance du nombre de consultations pour grippe. Néanmoins, la circulation du virus A(H1N1) 2009 est toujours élevée en France métropolitaine, le nombre de consultations restant au-dessus du seuil épidémique.
  - **593 000** consultations pour infections respiratoires aiguës liées à la grippe A(H1N1) 2009 (données non consolidées) estimées par le Réseau des Grog en semaine 51 contre 794 000 en semaine 50.
- On note une diminution du nombre de passages aux urgences pour grippe. Les nombres de cas graves et de décès semblent diminuer.
  - **42** cas graves hospitalisés pour grippe en semaine 51, soit un total de 935 depuis le début de l'épidémie.
  - Au 22 décembre, **26** décès liés au virus A(H1N1) 2009 depuis le dernier bulletin, soit un total de 176 décès depuis le début de l'épidémie dont 28 survenus chez des personnes sans facteur de risque connu.
- Le taux de positivité pour la grippe A(H1N1) 2009 des prélèvements réalisés par le Réseau des Grog reste élevé. Le virus A(H1N1) 2009 représente la quasi-totalité des virus grippaux isolés ces dernières semaines.
- Sept cas de résistance à l'oseltamivir (Tamiflu®) ont été détectés en France métropolitaine. La survenue de cas sporadiques de résistance à l'oseltamivir n'est pas un événement inattendu.

(Source : Point de situation de l'InVS au 22/12/2009, extrait du Bulletin épidémiologique grippe A(H1N1) 2009, disponible à l'adresse [http://www.invs.sante.fr/display/?doc=surveillance/grippe\\_dossier/index\\_h1n1.htm](http://www.invs.sante.fr/display/?doc=surveillance/grippe_dossier/index_h1n1.htm)).

## | En Ile de France |

## Résumé de la situation dans la région

**En Ile-de-France, l'ensemble des indicateurs de surveillance de la grippe sont en baisse depuis quatre semaines.**

- En semaine 51, la proportion des infections respiratoires aiguës (IRA) parmi les actes des médecins de ville était stable, autour de 15 % (source : réseau Grog).
- En semaine 51, l'incidence des consultations pour grippe clinique a diminué mais était toujours au-dessus du seuil épidémique : 195 cas pour 100 000 habitants en semaine 51 versus 245 cas pour 100 000 habitants en semaine 50 (source : réseau Sentinelles).
- Toutes classes d'âge confondues, le nombre total de recours pour grippe dans les services d'urgence de ville (source : SOS médecins) et hospitaliers (source : Oscour®) a diminué en semaine 51.
- En semaine 51, le nombre de patients vus en consultations dédiées pour grippe dans les hôpitaux de l'AP-HP a diminué : 536 patients (dont 339 enfants) en semaine 51 versus 708 patients (dont 459 enfants) en semaine 50 (source : AP-HP).
- Le nombre hebdomadaire de cas graves hospitalisés et signalés à l'InVS est en diminution depuis la semaine 45.
- L'Ile-de-France présentait le plus bas pourcentage de prélèvements positifs pour la grippe A(H1N1) 2009 parmi les régions du nord de la France (14 % en semaine 50, source : CNR Nord).

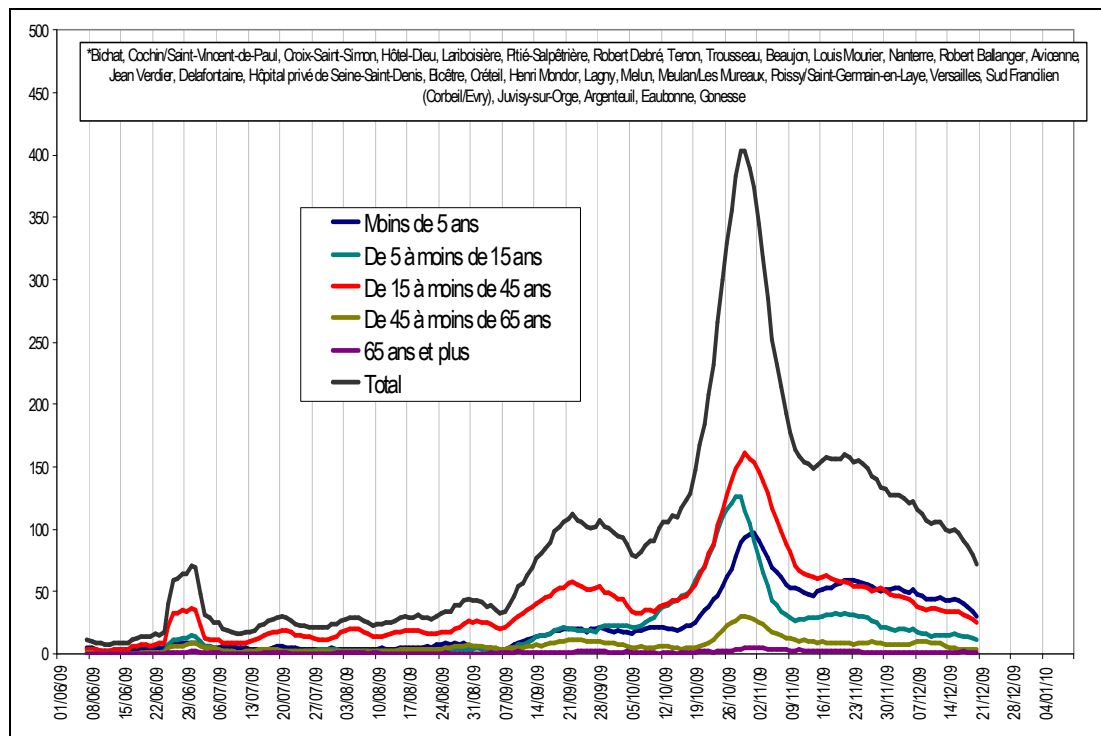
**Surveillance des décès** (source : InVS, données au **23/12/2009 à 10h**)

En Ile-de-France, 46 décès liés au virus A(H1N1) 2009 ont été signalés à l'InVS depuis le début de l'épidémie parmi lesquels 36 étaient confirmés virologiquement. Au cours des dix derniers jours, 6 décès sont survenus.

**Données hospitalières :** nombre quotidien de passages pour un diagnostic de grippe clinique (codes Cim 10 J09, J10 et J11) dans les services d'urgence (source : réseau Oscour® - InVS/CCA)

Figure 1 :

Moyenne mobile 7 jours du nombre quotidien de passages\* pour grippe clinique par classes d'âge

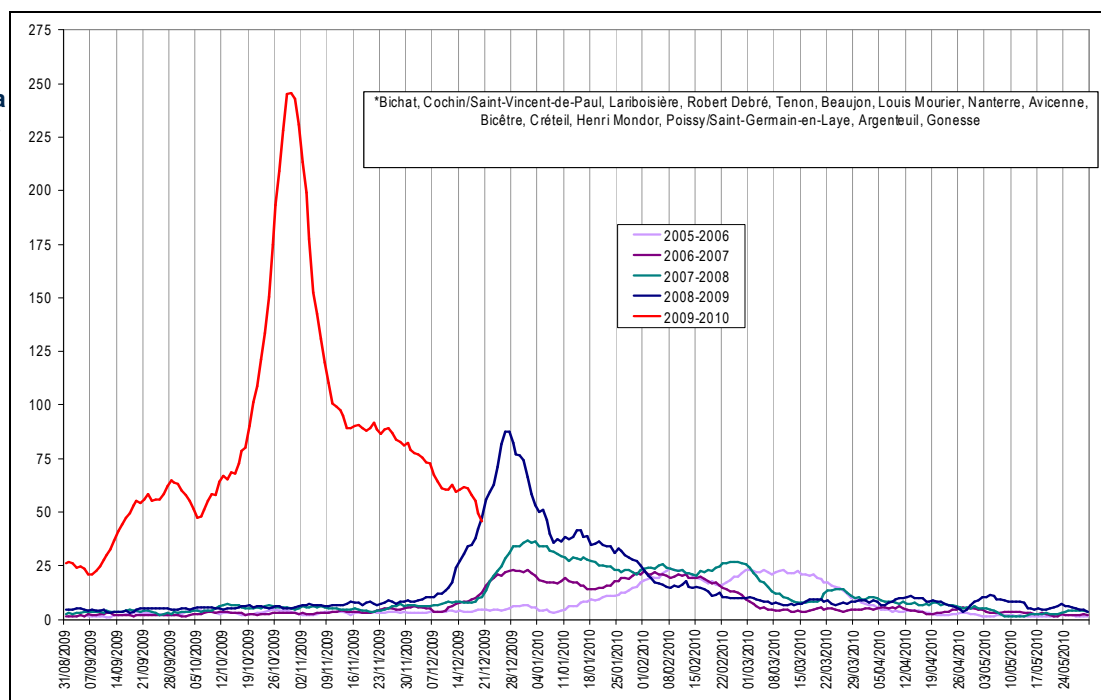


Pour rappel, l'augmentation du nombre de passages pour grippe observée fin juin est liée à la prise en charge des contacts de cas groupés survenus dans une école de Créteil le 25 juin.

Par rapport à la semaine 50, le nombre quotidien de passages pour syndrome grippal dans les services d'urgence a diminué chez les enfants et les adultes.

Figure 2 :

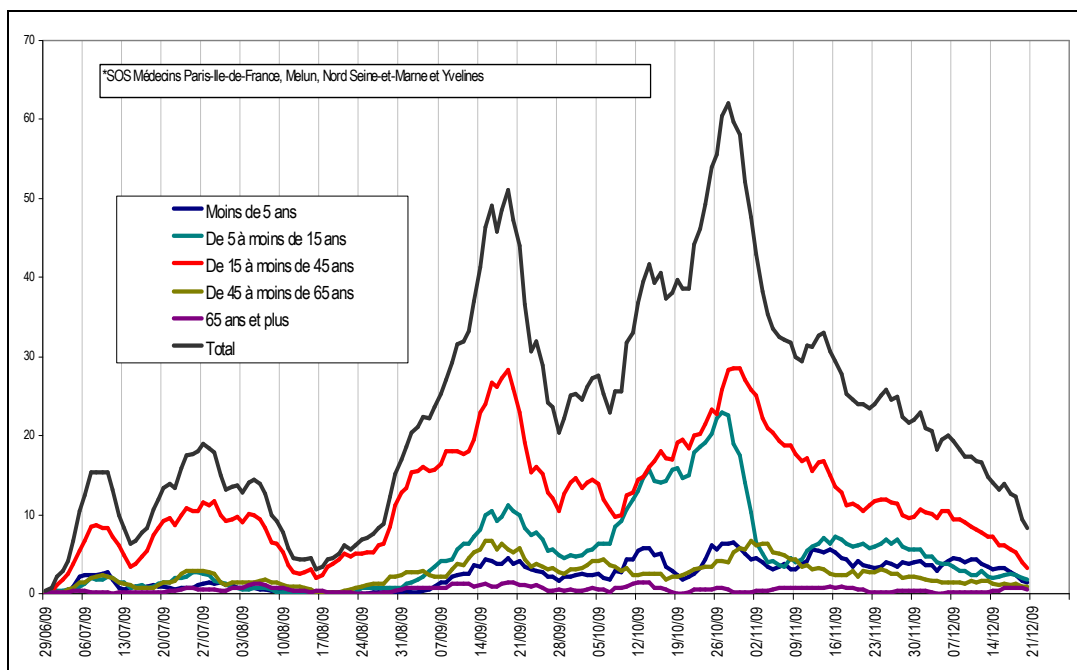
Comparaison aux années antérieures de la moyenne mobile 7 jours du nombre quotidien de passages\* (tous âges) pour syndrome grippal



Le nombre de recours pour grippe dans les services d'urgence, est passé en dessous du niveau observé lors de l'épidémie de grippe saisonnière 2008/2009 (période durant laquelle le nombre de passages dans les services d'urgence était le plus élevé de ces quatre dernières années).

**Médecine de ville d'urgence** : nombre quotidien d'appels reçus par SOS Médecins ayant donné suite à des actes médicaux pour un diagnostic de grippe clinique (source : réseau épidémiologique SOS Médecins France - InVS/CCA)

**Figure 3** : Moyenne mobile 7 jours du nombre quotidien d'appels à SOS Médecins\* pour un diagnostic de grippe clinique par classes d'âge



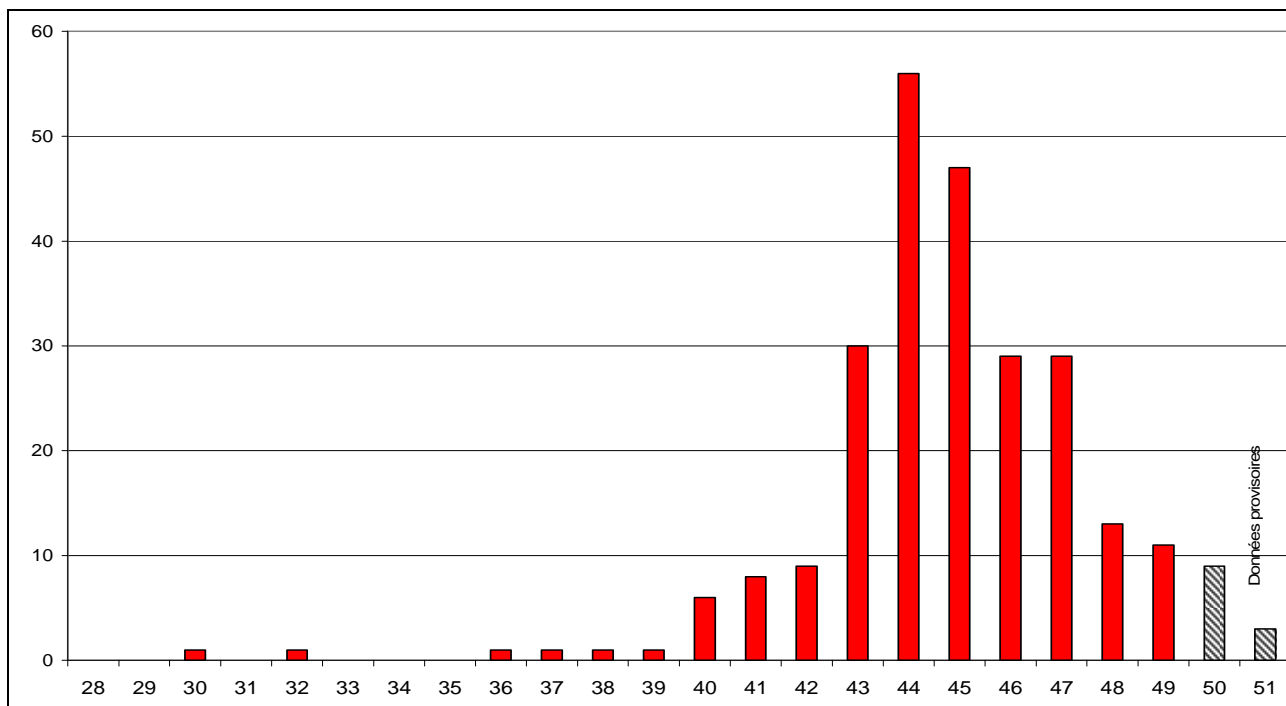
Par rapport à la semaine 50, le nombre quotidien d'appels reçus par SOS Médecins ayant donné suite à un diagnostic de grippe a diminué chez les enfants et les adultes.

**Surveillance des cas graves hospitalisés en Ile de France**

(source : InVS, mise à jour du 23 décembre 2009 14h)

**Figure 4** : Nombre hebdomadaire de cas graves hospitalisés en Ile-de-France

(cas graves hospitalisés du 01/07/2009 au 20/12/2009, données pouvant être revues à la hausse pour les dernières semaines)



Depuis le bulletin du mercredi 16 décembre, 14 nouveaux cas graves confirmés (ou probables non confirmables) de grippe A(H1N1)v ont été signalés dans la région, portant à 256 le nombre de cas graves hospitalisés depuis le 1<sup>er</sup> juillet 2009.

Pour rappel, un cas grave hospitalisé est défini comme un patient confirmé à A(H1N1) 2009 (ou probable non confirmable) ayant été hospitalisé plus de 24 heures en réanimation (ou en soins intensifs/USC) ou décédé.

## Modalités de la surveillance au niveau national

- Surveillance de la grippe A (H1N1) 2009 en France : outils et méthodes. 16/12/2009 : [http://www.invs.sante.fr/surveillance/grippe\\_dossier/docs\\_professionnels/methodo\\_surveillance\\_grippe\\_161209.pdf](http://www.invs.sante.fr/surveillance/grippe_dossier/docs_professionnels/methodo_surveillance_grippe_161209.pdf)
- Protocole de surveillance des cas graves de grippe A (H1N1) 2009. 16/11/2009 : [http://www.invs.sante.fr/surveillance/grippe\\_dossier/docs\\_professionnels/protocole\\_signalement\\_cas\\_graves\\_161109.pdf](http://www.invs.sante.fr/surveillance/grippe_dossier/docs_professionnels/protocole_signalement_cas_graves_161109.pdf)
- Fiche de signalement des cas graves en réanimation à l'hôpital. 23/11/2009 : [http://www.invs.sante.fr/surveillance/grippe\\_dossier/docs\\_professionnels/fiche\\_signalement\\_cas\\_hospitalises\\_231109.pdf](http://www.invs.sante.fr/surveillance/grippe_dossier/docs_professionnels/fiche_signalement_cas_hospitalises_231109.pdf)
- Fiche de fin de suivi des cas graves en réanimation et des décès à l'hôpital. 12/11/09 : [http://www.invs.sante.fr/surveillance/grippe\\_dossier/docs\\_professionnels/fiche\\_fin\\_de\\_suivi\\_cas\\_hospitalise\\_121109.pdf](http://www.invs.sante.fr/surveillance/grippe_dossier/docs_professionnels/fiche_fin_de_suivi_cas_hospitalise_121109.pdf)
- Fiche de signalement de cas groupés de grippe à nouveau virus grippal A (H1N1) 2009 dans une collectivité. 02/09/2009  
[http://www.invs.sante.fr/display/?doc=surveillance/grippe\\_dossier/index\\_h1n1.htm](http://www.invs.sante.fr/display/?doc=surveillance/grippe_dossier/index_h1n1.htm)

## Sites utiles

- Site de l'InVS : <http://www.invs.sante.fr/index.asp>.
- Sites du ministère chargé de la Santé :
- pour le grand public : <http://www.sante-sports.gouv.fr/>
  - pour les professionnels de santé : <http://www.sante-sports.gouv.fr/grippe>
- Site du ministère de l'éducation nationale :  
<http://www.education.gouv.fr/cid24881/info-grippe.html>

## | Partenaires régionaux de la surveillance |

Agence régionale de l'hospitalisation  
Associations SOS Médecins adhérant au réseau épidémiologique SOS Médecins France  
Centre de veille et d'action sur les urgences (ARH-APHP)  
Assistance publique hôpitaux de Paris (AP-HP)  
Centres hospitaliers adhérant au réseau Oscour®  
Directions départementales des affaires sanitaires et sociales  
Samu  
Services d'états civils des communes informatisées  
Réseau Sentinelles  
Réseau Grog

Cire Ile-de-France  
Drass Ile-de-France  
58-62 rue de Mouzaïa  
75935 PARIS CEDEX 19  
Tél. : 01.44.84.23.61  
Fax. : 01.44.84.21.70  
Mél. : [dr75-cire-idf@sante.gouv.fr](mailto:dr75-cire-idf@sante.gouv.fr)

<http://www.ile-de-france.sante.gouv.fr/veille-sanitaire-et-alerte/>