

## Surveillance sanitaire en Ile-de-France

## Grippe pandémique A(H1N1) 2009

Point de situation au mercredi 13 janvier 2010

| En France métropolitaine |

## Résumé de la situation en France :

**La vague épidémique semble terminée. Le nombre de consultations pour grippe est désormais en dessous du seuil épidémique. La circulation du virus A (H1N1) 2009 est en diminution.**

- 144 000 consultations pour infections respiratoires aiguës liées à la grippe A (H1N1) 2009 (données non consolidées), estimées par le Réseau des Grog, du 4 au 10 janvier 2010, contre 216 000 en semaine 53 de 2009.

• **On note une diminution du nombre de passages aux urgences pour grippe ainsi que des nombres de cas graves et de décès.**

- 15 cas graves hospitalisés pour grippe du 4 au 10 janvier 2010, soit un total de 1190 depuis le début de l'épidémie.

- Au 12 janvier 2010, 22 décès liés au virus A (H1N1) 2009 depuis le dernier bulletin, soit un total de 246 décès depuis le début de l'épidémie dont 39 survenus chez des personnes sans facteur de risque connu.

• **La proportion des prélèvements positifs pour la grippe A (H1N1) 2009 est en diminution.**

- Le virus A (H1N1) 2009 représente la quasi-totalité des virus grippaux isolés ces dernières semaines. Quelques virus grippaux saisonniers sporadiques ont été détectés ces dernières semaines.

• **Deux nouveaux cas de résistance à l'oseltamivir (Tamiflu®) ont été rapportés, ce qui porte à 10 le nombre de cas détectés en France métropolitaine.**

(Source : Point de situation de l'InVS au 12/01/2010, extrait du Bulletin épidémiologique grippe A(H1N1) 2009, disponible à l'adresse [http://www.invs.sante.fr/display/?doc=surveillance/grippe\\_dossier/index\\_h1n1.htm](http://www.invs.sante.fr/display/?doc=surveillance/grippe_dossier/index_h1n1.htm)).

| En Ile-de-France |

## Résumé de la situation dans la région :

**En Ile-de-France, l'ensemble des indicateurs de surveillance de la grippe sont en faveur d'un retour à une activité pré-épidémique : la première vague de l'épidémie de grippe A(H1N1) 2009 a pris fin.**

• En semaine 1 (du 4 au 10 janvier 2010), la proportion des infections respiratoires aiguës (IRA) parmi les actes des médecins de ville (14%) a légèrement diminué (source : Grog).

• En semaine 1, l'incidence des consultations pour grippe clinique chez les médecins généralistes en Ile-de-France a diminué selon le réseau Sentinelles : 106 cas pour 100 000 habitants versus 145 cas pour 100 000 habitants en semaine 53. L'incidence se situe à présent nettement en-dessous du seuil épidémique (seuil à 182 cas pour 100 000 habitants en semaine 1).

• En semaine 1, le nombre de recours pour grippe dans les services d'urgence de ville (source : SOS médecins) et hospitaliers (source : Oscour®) a de nouveau diminué.

• En semaine 1, le nombre de patients vus en consultations dédiées pour grippe dans les hôpitaux de l'AP-HP a diminué : 173 patients (dont 81 enfants) en semaine 1 versus 329 patients (dont 163 enfants) en semaine 53 (source : AP-HP).

• Le nombre hebdomadaire de cas graves hospitalisés et signalés à l'InVS poursuit sa diminution amorcée en semaine 45.

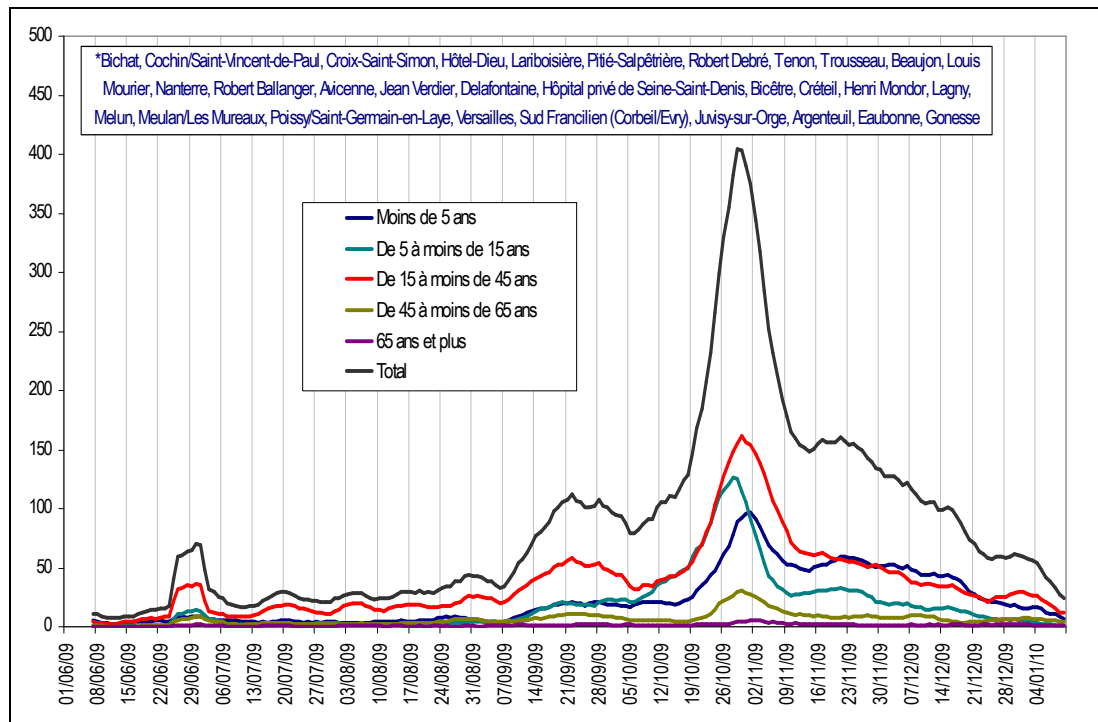
• L'Ile-de-France présentait le pourcentage de prélèvements positifs le plus faible de la région France Nord (13 régions) pour la grippe A(H1N1)2009 (8,4 % en semaine 53, source : CNR Nord).

## Surveillance en population dans la région (données du 4 au 10 janvier 2010 - semaine 1)

**Données hospitalières** : nombre quotidien de passages pour un diagnostic de grippe clinique (codes Cim 10 J09, J10 et J11) dans les services d'urgence (source : réseau Oscour® - InVS/CCA)

Figure 1 :

Moyenne mobile 7 jours du nombre quotidien de passages\* pour grippe clinique par classes d'âge

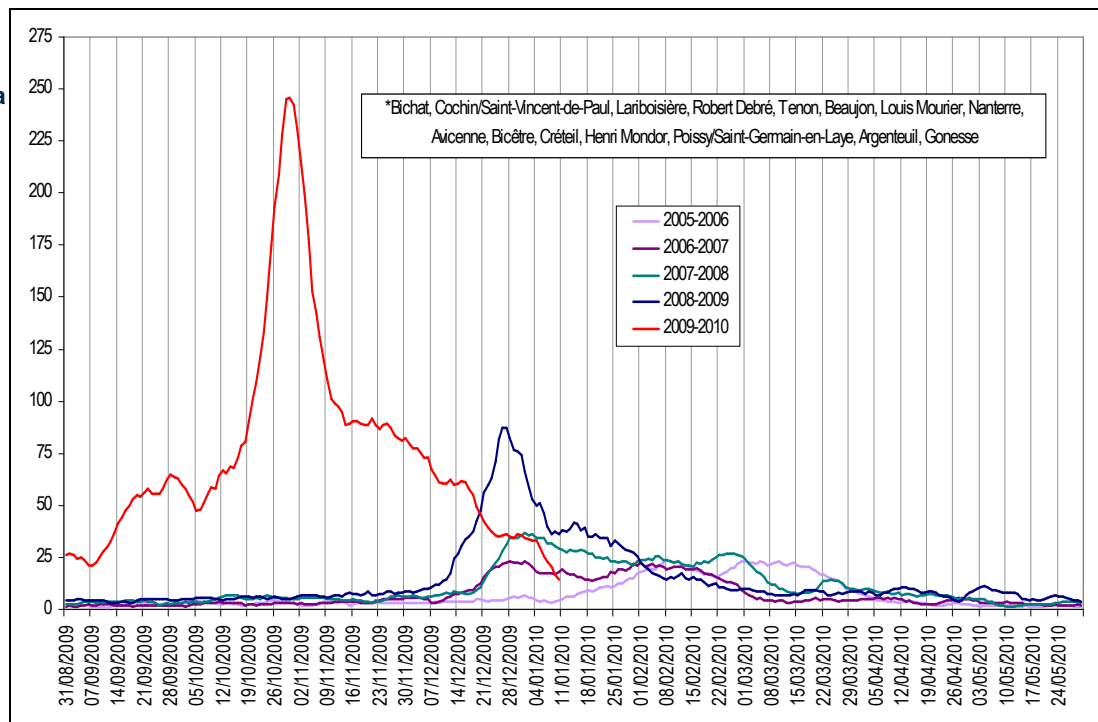


Pour rappel, l'augmentation du nombre de passages pour grippe observée fin juin est liée à la prise en charge des contacts de cas groupés survenus dans une école de Créteil le 25 juin.

Le nombre quotidien de passages pour syndrome grippal dans les services d'urgence a diminué en semaine 1, chez les adultes comme chez les enfants.

Figure 2 :

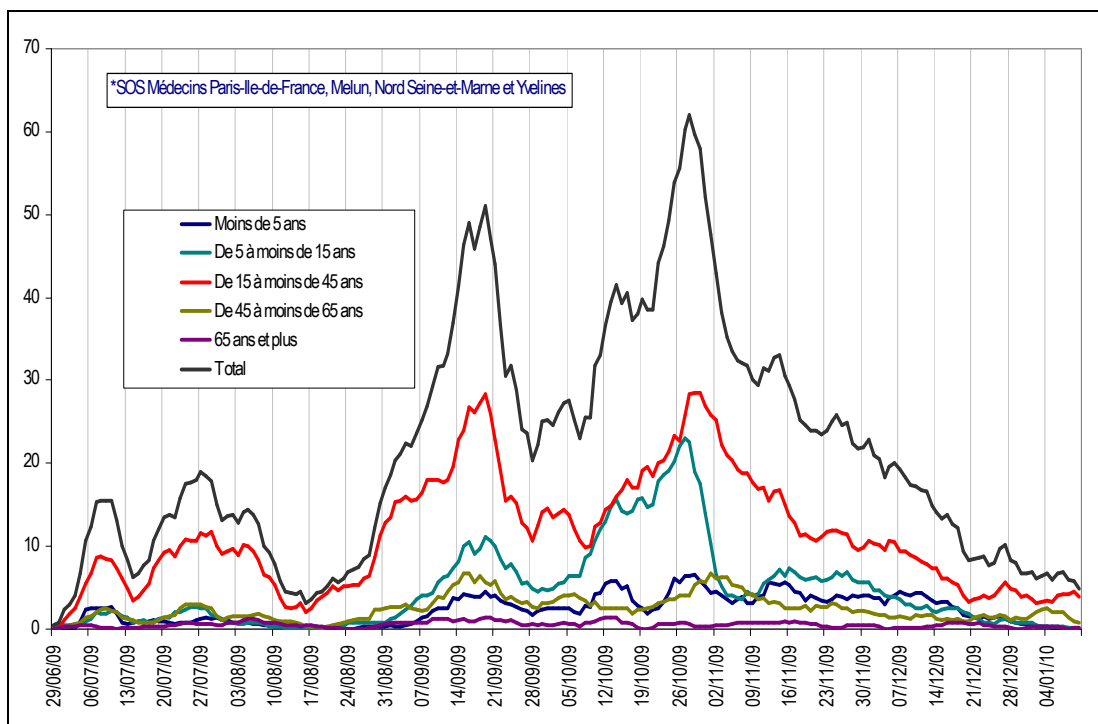
Comparaison aux années antérieures de la moyenne mobile 7 jours du nombre quotidien de passages\* (tous âges) pour syndrome grippal



En semaine 1, le nombre de passages pour syndrome grippal dans les services d'urgence a de nouveau diminué.

**Médecine de ville d'urgence** : nombre quotidien d'appels reçus par SOS Médecins ayant donné suite à un diagnostic de grippe clinique (source : réseau SOS Médecins France - InVS/CCA)

**Figure 3** :  
Moyenne mobile 7 jours du nombre quotidien d'appels à SOS Médecins\* pour un diagnostic de grippe clinique par classes d'âge



Par rapport à la semaine 53, le nombre quotidien d'appels reçus par SOS Médecins ayant donné suite à un diagnostic de grippe a diminué en semaine 1.

**Médecine de ville** : nombre hebdomadaire de consultations pour grippe clinique pour 100000 habitants (source : réseau Sentinelles)

**Figure 4** :  
Taux d'incidence (nombre de cas pour 100000 habitants)



L'allure de la courbe épidémique de grippe A(H1N1)2009 en Ile de France se distingue du niveau national sur deux points : un démarrage de l'épidémie plus précoce d'un mois et une décroissance plus lente de l'activité en médecine de ville après le pic épidémique.

**En semaine 1, on observe un retour à une activité pré-épidémique : la première vague de la pandémie A(H1N1)2009 a pris fin en Ile de France.**

A noter que l'application du modèle de régression de Serfling aux données historiques du réseau Sentinelles permet d'estimer l'incidence attendue en l'absence de circulation de virus grippaux.

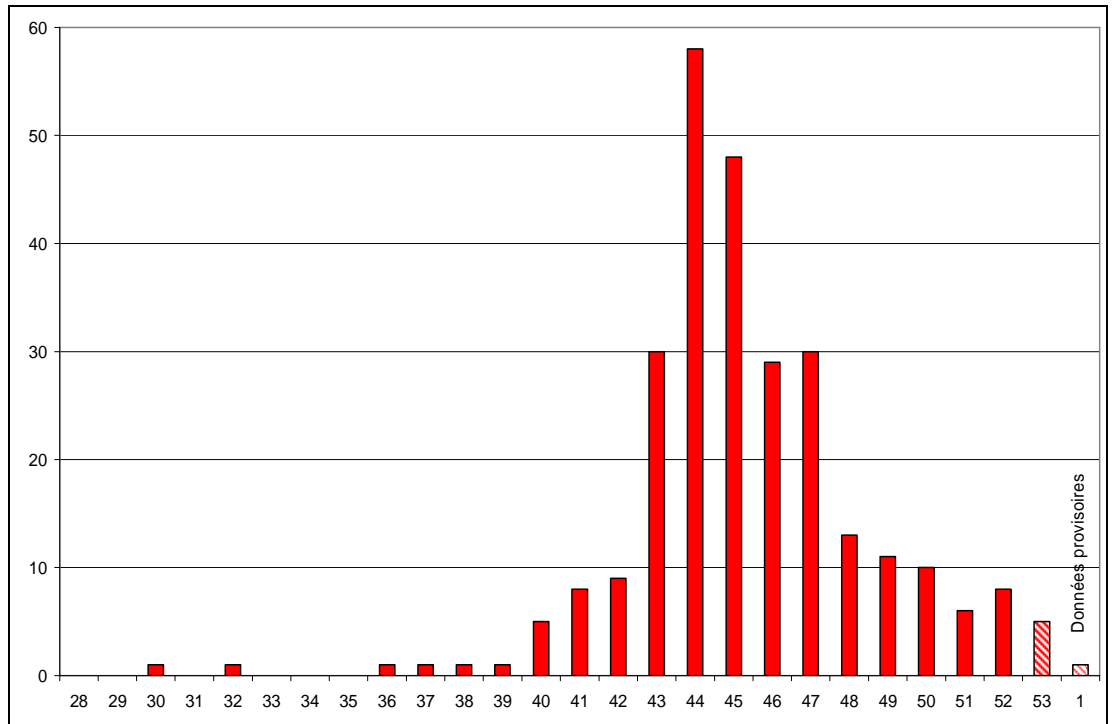
## Surveillance des cas graves hospitalisés en Ile-de-France

(source : InVS, données mises à jour au **12 janvier 2010 à 14h**)

**Figure 5** :

### Nombre hebdomadaire de cas graves hospitalisés en Ile-de-France depuis le 01/07/2009

(données pouvant être revues à la hausse pour les dernières semaines)



Depuis le bulletin du mercredi 6 janvier, 5 nouveaux cas graves confirmés (ou probables non confirmables) de grippe A(H1N1)v ont été signalés dans la région, portant à 277 le nombre de cas graves hospitalisés depuis le 1er juillet 2009.

Pour rappel, un cas grave hospitalisé est défini comme un patient confirmé à A(H1N1) 2009 (ou probable non confirmable) ayant été hospitalisé en réanimation (ou en soins intensifs/ unité de soins continus) ou décédé à l'hôpital.

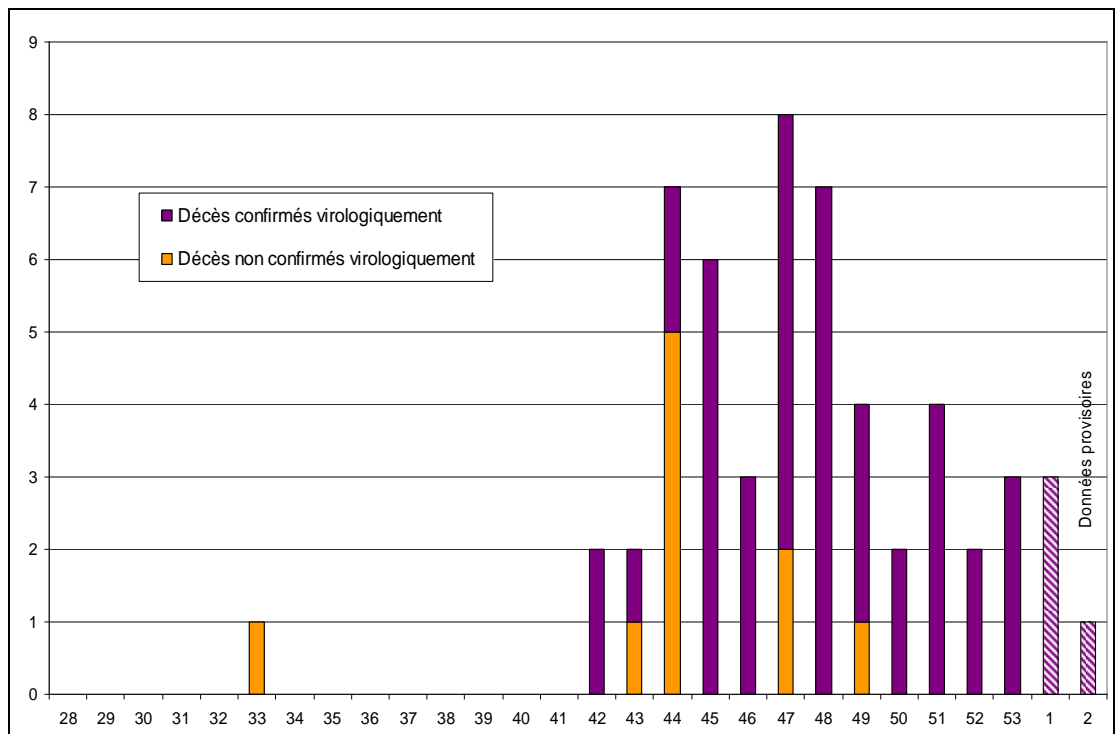
## Surveillance des décès

(source : InVS, données mises à jour au **13/01/2010 à 14h30**)

**Figure 6** :

### Nombre hebdomadaire de décès en Ile-de-France depuis le 01/07/2009

(données pouvant être revues à la hausse pour les dernières semaines)



En Ile-de-France, 55 décès liés au virus A(H1N1)2009 ont été signalés à l'InVS depuis le début de l'épidémie parmi lesquels 45 étaient confirmés virologiquement. Au cours des dix derniers jours, 4 décès sont survenus

## Modalités de la surveillance au niveau national

- Surveillance de la grippe A (H1N1) 2009 en France : outils et méthodes. 16/12/2009 :  
[http://www.invs.sante.fr/surveillance/grippe\\_dossier/docs\\_professionnels/methodo\\_surveillance\\_grippe\\_161209.pdf](http://www.invs.sante.fr/surveillance/grippe_dossier/docs_professionnels/methodo_surveillance_grippe_161209.pdf)
- Protocole de surveillance des cas graves de grippe A (H1N1) 2009. 16/11/2009 :  
[http://www.invs.sante.fr/surveillance/grippe\\_dossier/docs\\_professionnels/protocole\\_signalement\\_cas\\_graves\\_161109.pdf](http://www.invs.sante.fr/surveillance/grippe_dossier/docs_professionnels/protocole_signalement_cas_graves_161109.pdf)
- Fiche de signalement des cas graves en réanimation à l'hôpital :  
[http://www.invs.sante.fr/surveillance/grippe\\_dossier/docs\\_professionnels/fiche\\_signalement\\_cas\\_hospitalises\\_231109.pdf](http://www.invs.sante.fr/surveillance/grippe_dossier/docs_professionnels/fiche_signalement_cas_hospitalises_231109.pdf)
- Fiche de fin de suivi des cas graves en réanimation et des décès à l'hôpital :  
[http://www.invs.sante.fr/surveillance/grippe\\_dossier/docs\\_professionnels/fiche\\_fin\\_de\\_suitivi\\_cas\\_hospitalise\\_121109.pdf](http://www.invs.sante.fr/surveillance/grippe_dossier/docs_professionnels/fiche_fin_de_suitivi_cas_hospitalise_121109.pdf)
- Fiche de signalement de cas groupés de grippe à nouveau virus grippal A (H1N1) 2009 dans une collectivité. 02/09/2009  
[http://www.invs.sante.fr/display/?doc=surveillance/grippe\\_dossier/index\\_h1n1.htm](http://www.invs.sante.fr/display/?doc=surveillance/grippe_dossier/index_h1n1.htm)

## Sites utiles

- Site de l'InVS : <http://www.invs.sante.fr/index.asp>.
- Sites du ministère chargé de la Santé :
  - pour le grand public : <http://www.sante-sports.gouv.fr/>
  - pour les professionnels de santé : <http://www.sante-sports.gouv.fr/grippe>
- Site du ministère de l'éducation nationale :  
<http://www.education.gouv.fr/cid24881/info-grippe.html>

## | Partenaires régionaux de la surveillance |

Agence régionale de l'hospitalisation  
Associations SOS Médecins adhérant au réseau épidémiologique SOS Médecins France  
Centre de veille et d'action sur les urgences (ARH-APHP)  
Assistance publique hôpitaux de Paris (AP-HP)  
Centres hospitaliers adhérant au réseau Oscour®  
Directions départementales des affaires sanitaires et sociales  
Samu  
Services d'états civils des communes informatisées  
Réseau Sentinelles  
Réseau Grog

Cire Ile-de-France  
Drass Ile-de-France  
58-62 rue de Mouzaïa  
75935 PARIS CEDEX 19  
Tél. : 01.44.84.23.61  
Fax. : 01.44.84.21.70  
Mél. : [dr75-cire-idf@sante.gouv.fr](mailto:dr75-cire-idf@sante.gouv.fr)

<http://www.ile-de-france.sante.gouv.fr/veille-sanitaire-et-alerte/>