

Surveillance sanitaire en Ile-de-France

Grippe pandémique A(H1N1) 2009

Point de situation au mercredi 20 janvier 2010

Compte tenu de l'évolution de la situation épidémiologique, l'édition du bulletin grippe A(H1N1)2009 de la Cire Ile de France s'arrête. La Cire continuera néanmoins à faire un point dans son bulletin hebdomadaire de veille sanitaire (disponible sur le site : [DRASS Ile de France](http://www.drass-iledefrance.fr)).

| En France métropolitaine |

Résumé de la situation en France :

La fin de la vague épidémique est confirmée. Le nombre de consultations pour grippe est en dessous du seuil épidémique et continue à diminuer. La circulation du virus A (H1N1) 2009 poursuit sa diminution.

- 84 000 consultations pour infections respiratoires aiguës liées à la grippe A (H1N1) 2009 (données non consolidées), estimées par le Réseau des Grog, en semaine 2 de 2010.

• **On note la poursuite de la diminution du nombre de passages aux urgences pour grippe ainsi que des nombres de cas graves et de décès.**

- 3 cas graves hospitalisés pour grippe en semaine 2, soit un total de 1 221 depuis le début de l'épidémie.

- Au 19 janvier 2010, 17 décès liés au virus A (H1N1) 2009 depuis le dernier bulletin, soit un total de 263 décès depuis le début de l'épidémie dont 40 survenus chez des personnes sans facteur de risque connu.

• **La proportion des prélèvements positifs pour la grippe A (H1N1) 2009 est en diminution. Le virus A (H1N1) 2009 représente la quasi-totalité des virus grippaux isolés ces dernières semaines.**

• **Il n'a pas été rapporté de nouveau cas de résistance à l'oseltamivir (Tamiflu®).**

(Source : Point de situation de l'InVS au 19/01/2010, extrait du Bulletin épidémiologique grippe A(H1N1) 2009, disponible à l'adresse http://www.invs.sante.fr/display?doc=surveillance/grippe_dossier/index_h1n1.htm).

| En Ile-de-France |

Résumé de la situation dans la région :

En Ile-de-France, la première vague de l'épidémie de grippe est terminée. Le virus A(H1N1)2009 circule maintenant à très faible niveau.

• En semaine 2 (du 11 au 17 janvier 2010), la proportion des infections respiratoires aiguës (IRA) parmi les actes des médecins de ville (11%) a légèrement diminué (source : Grog).

• En semaine 2, l'incidence des consultations pour grippe clinique chez les médecins généralistes en Ile-de-France est stable selon le réseau Sentinelles : 109 cas pour 100 000 habitants versus 88 cas pour 100 000 habitants en semaine 1. L'incidence se situe depuis quatre semaines en-dessous du seuil épidémique (seuil à 181 cas pour 100 000 habitants en semaine 2).

• En semaine 2, le nombre de recours pour grippe dans les services d'urgence hospitaliers (source : Oscour®) et de ville (source : SOS médecins) a de nouveau diminué.

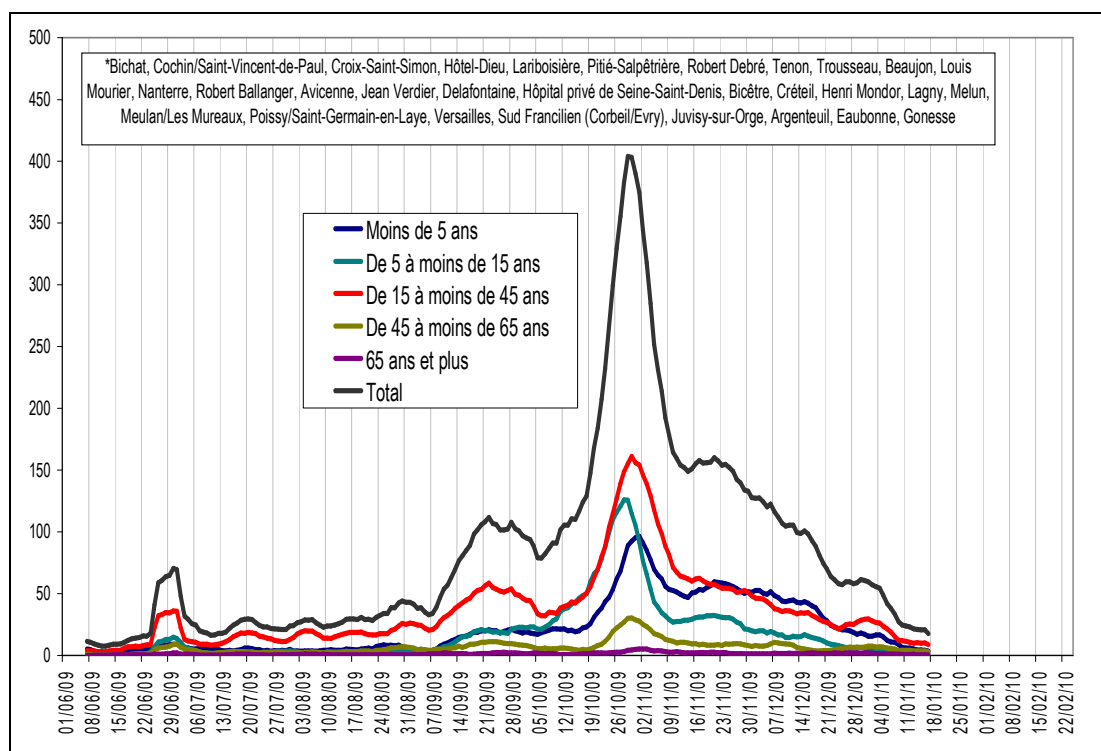
• Le nombre hebdomadaire de cas graves hospitalisés et signalés à l'InVS poursuit sa diminution amorcée en semaine 45.

Surveillance en population dans la région (données du 11 au 17 janvier 2010 - semaine 2)

Données hospitalières : nombre quotidien de passages pour un diagnostic de grippe clinique (codes Cim 10 J09, J10 et J11) dans les services d'urgence (source : réseau Oscour® - InVS/CCA)

Figure 1 :

Moyenne mobile 7 jours du nombre quotidien de passages* pour grippe clinique par classes d'âge

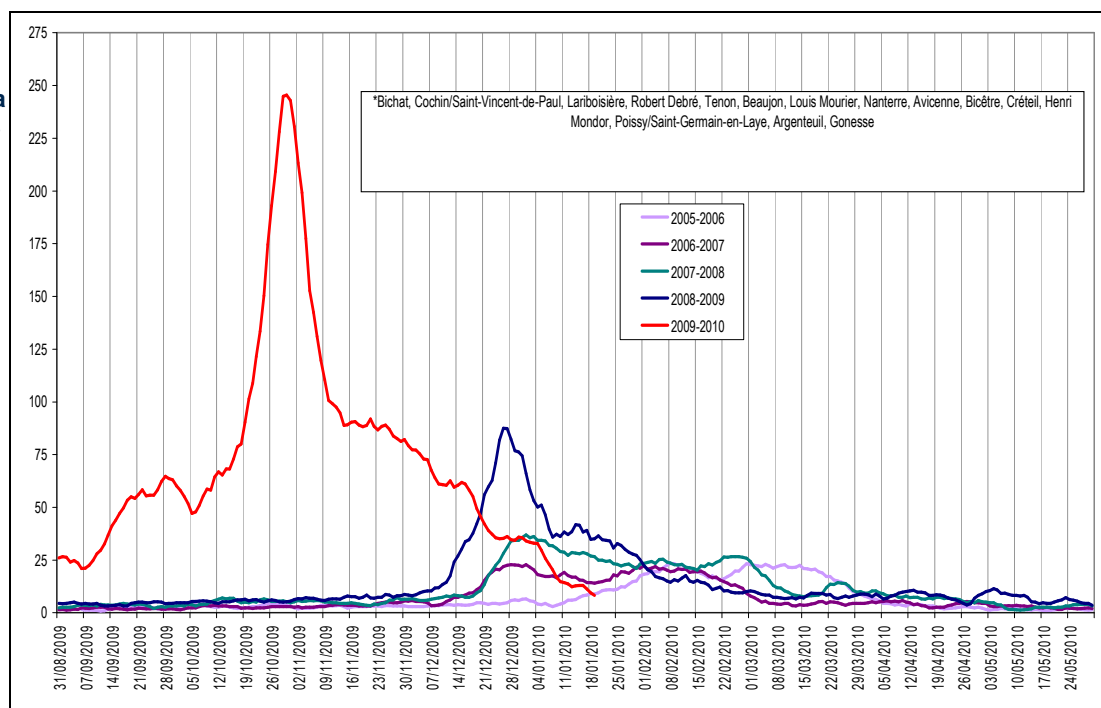


Pour rappel, l'augmentation du nombre de passages pour grippe observée fin juin est liée à la prise en charge des contacts de cas groupés survenus dans une école de Créteil le 25 juin.

Par rapport à la semaine 1, le nombre quotidien de passages pour syndrome grippal dans les services d'urgence a diminué en semaine 2, chez les adultes comme chez les enfants.

Figure 2 :

Comparaison aux années antérieures de la moyenne mobile 7 jours du nombre quotidien de passages* (tous âges) pour syndrome grippal

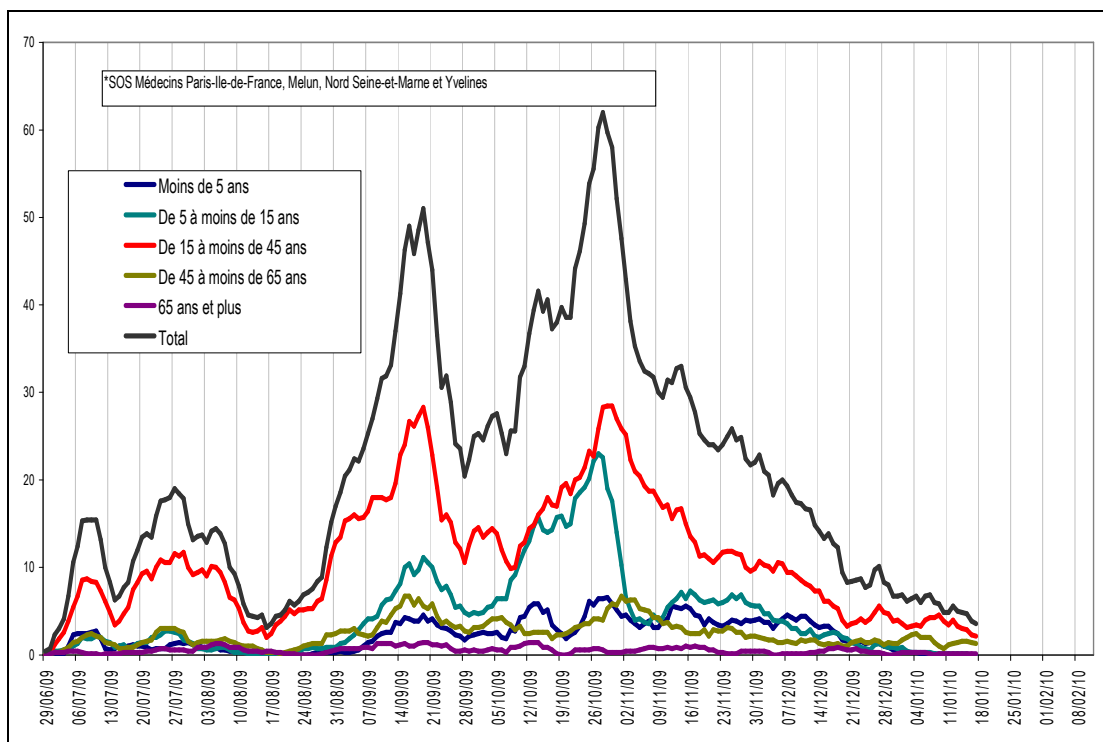


En semaine 2, le nombre de passages pour syndrome grippal dans les services d'urgence est comparable au nombre de passages pour les gripes saisonnières des années 2005/2006 et 2006/2007 mais est nettement inférieur au nombre de passages pour les années 2007/2008 et 2008/2009 à la même période.

Médecine de ville d'urgence : nombre quotidien d'appels reçus par SOS Médecins ayant donné suite à un diagnostic de grippe clinique (source : réseau SOS Médecins France - InVS/CCA)

Figure 3 :

Moyenne mobile 7 jours du nombre quotidien d'appels à SOS Médecins* pour un diagnostic de grippe clinique par classes d'âge

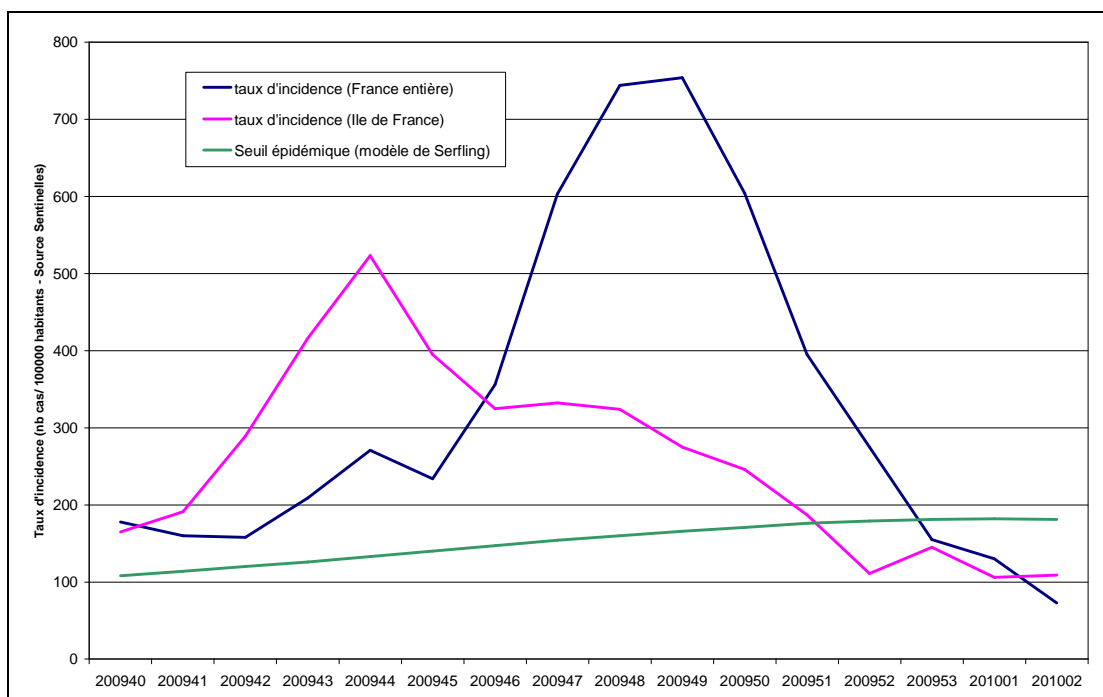


Par rapport à la semaine 1, le nombre quotidien d'appels reçus par SOS Médecins ayant donné suite à un diagnostic de grippe a diminué en semaine 2.

Médecine de ville : nombre hebdomadaire de consultations pour grippe clinique pour 100000 habitants (source : réseau Sentinelles)

Figure 4 :

Taux d'incidence (nombre de cas pour 100000 habitants)



En Ile de France, le taux d'incidence se situe depuis quatre semaines consécutives en-dessous du seuil épidémique.

Anoter que l'application du modèle de régression de Serfling aux données historiques du réseau Sentinelles permet d'estimer l'incidence attendue en l'absence de circulation de virus grippaux.

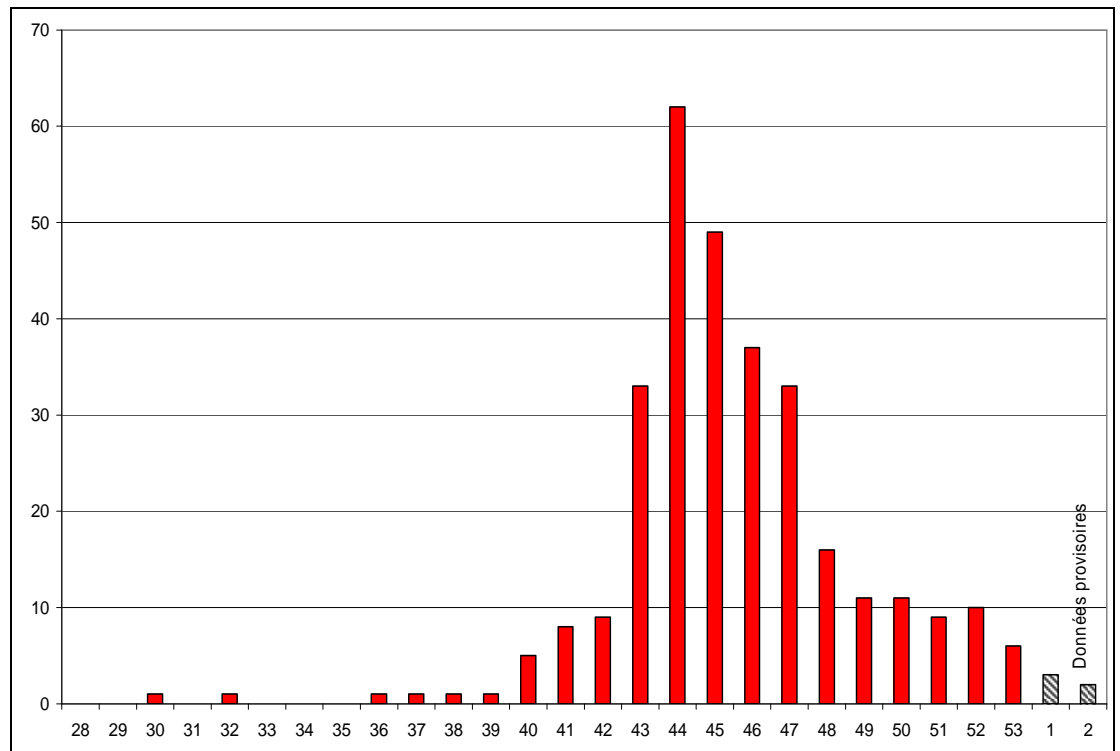
Surveillance des cas graves hospitalisés en Ile-de-France

(source : InVS, données mises à jour au **20 janvier 2010 à 17h**)

Figure 5 :

Nombre hebdomadaire de cas graves hospitalisés en Ile-de-France depuis le 01/07/2009

(données pouvant être revues à la hausse pour les dernières semaines)



En semaine 2, deux cas graves confirmés (ou probables non confirmables) de grippe ont été hospitalisés dans la région, portant à 310 le nombre de cas graves hospitalisés depuis le 1er juillet 2009.

Pour rappel, un cas grave hospitalisé est défini comme un patient confirmé à A(H1N1) 2009 (ou probable non confirmable) ayant été hospitalisé en réanimation (ou en soins intensifs/ unité de soins continus) ou décédé à l'hôpital.

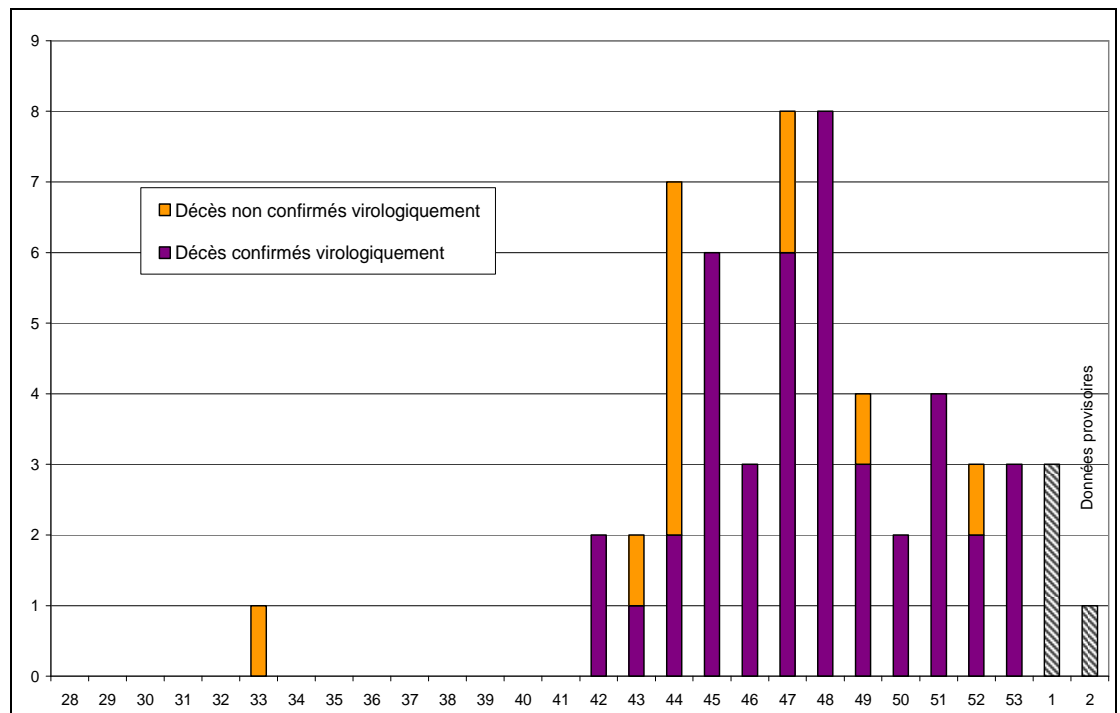
Surveillance des décès

(source : InVS, données mises à jour au **20/01/2010 à 17h**)

Figure 6 :

Nombre hebdomadaire de décès en Ile-de-France depuis le 01/07/2009

(données pouvant être revues à la hausse pour les dernières semaines)



En semaine 2, un décès est survenu, portant à 57 le nombre de décès liés au virus A(H1N1)2009 signalés à l'InVS depuis le début de l'épidémie, parmi lesquels 46 étaient confirmés virologiquement.

Modalités de la surveillance au niveau national

- Surveillance de la grippe A (H1N1) 2009 en France : outils et méthodes. 16/12/2009 :
http://www.invs.sante.fr/surveillance/grippe_dossier/docs_professionnels/methodo_surveillance_grippe_161209.pdf
- Protocole de surveillance des cas graves de grippe A (H1N1) 2009. 16/11/2009 :
http://www.invs.sante.fr/surveillance/grippe_dossier/docs_professionnels/protocole_signallement_cas_graves_161109.pdf
- Fiche de signalement des cas graves en réanimation à l'hôpital :
http://www.invs.sante.fr/surveillance/grippe_dossier/docs_professionnels/fiche_signalement_cas_hospitalises_231109.pdf
- Fiche de fin de suivi des cas graves en réanimation et des décès à l'hôpital :
http://www.invs.sante.fr/surveillance/grippe_dossier/docs_professionnels/fiche_fin_de_suitivi_cas_hospitalise_121109.pdf
- Fiche de signalement de cas groupés de grippe à nouveau virus grippal A (H1N1) 2009 dans une collectivité. 02/09/2009
http://www.invs.sante.fr/display/?doc=surveillance/grippe_dossier/index_h1n1.htm

Sites utiles

- Site de l'InVS : <http://www.invs.sante.fr/index.asp>.
- Sites du ministère chargé de la Santé :
 - pour le grand public : <http://www.sante-sports.gouv.fr/>
 - pour les professionnels de santé : <http://www.sante-sports.gouv.fr/grippe>
- Site du ministère de l'éducation nationale :
<http://www.education.gouv.fr/cid24881/info-grippe.html>

| Partenaires régionaux de la surveillance |

Agence régionale de l'hospitalisation
Associations SOS Médecins adhérant au réseau épidémiologique SOS Médecins France
Centre de veille et d'action sur les urgences (ARH-APHP)
Assistance publique hôpitaux de Paris (AP-HP)
Centres hospitaliers adhérant au réseau Oscour®
Directions départementales des affaires sanitaires et sociales
Samu
Services d'états civils des communes informatisées
Réseau Sentinelles
Réseau Grog

Cire Ile-de-France
Drass Ile-de-France
58-62 rue de Mouzaïa
75935 PARIS CEDEX 19
Tél. : 01.44.84.23.61
Fax. : 01.44.84.21.70
Mél. : dr75-cire-idf@sante.gouv.fr

<http://www.ile-de-france.sante.gouv.fr/veille-sanitaire-et-alerte/>