

Ministère de l'emploi, de la cohésion sociale et du logement
 Ministère de la santé et des solidarités
 Ministère délégué à la cohésion sociale et à la parité
 Ministère délégué à la sécurité sociale, aux personnes âgées, aux personnes handicapées et à la famille

Préfecture de la région Ile-de-France
 Direction Régionale des Affaires Sanitaires et Sociales d'Ile-de-France

CELLULE INTERREGIONALE D'ÉPIDÉMIOLOGIE D'ÎLE-DE-FRANCE (CIRE IDF)

La grippe en Ile-de-France saison 2006-2007 dans la population des personnes âgées de 15 ans et plus

L'épidémie saisonnière de grippe a été en Ile-de-France comme sur l'ensemble du territoire de courte durée et d'intensité limitée. Elle n'a montrée aucun caractère de gravité particulier. Ce constat s'applique en particulier à la population adulte d'Ile-de-France et à la population des personnes hébergées en institution.

La grippe dans la communauté

L'épidémie de grippe de l'hiver 2006-2007 a été de courte durée : en Ile-de-France des semaines 4 à 8 incluses (22 janvier au 25 février) selon le Grog et des semaines 3 à 9 incluses (15 janvier au 4 mars) pour le réseau Sentinelles. Les deux sources s'accordent pour noter un impact limité de l'épidémie en terme de nombre de cas et de signes de gravité (sources : <http://rhone.b3e.jussieu.fr/senti/>, <http://www.grog.org/>)

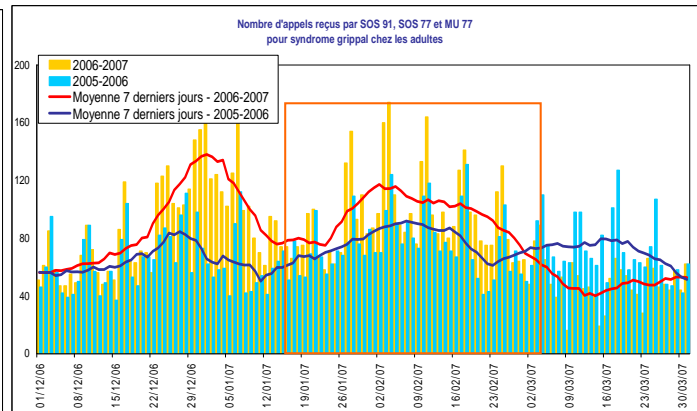
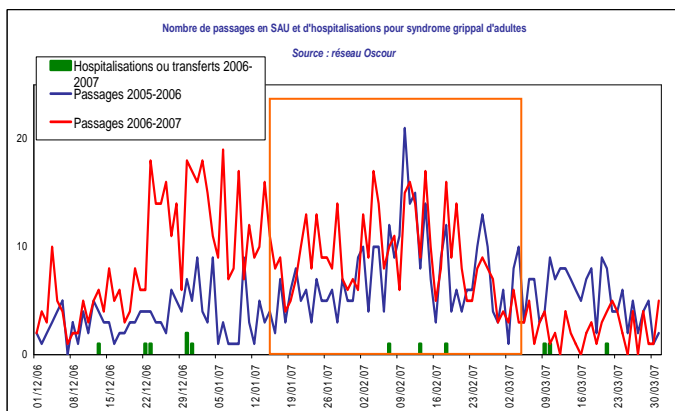
La grippe en Ile-de-France dans la population des adultes (personnes âgées de 15 ans et plus)

Le système Summo de surveillance de la morbidité et de la mortalité en Ile-de-France mis en place par la Cire permet le suivi régional de l'épidémie saisonnière de grippe clinique à partir de l'activité des services d'urgences et d'associations de médecins urgentistes (<http://ile-de-france.sante.gouv.fr/veille-sanitaire-et-alerte-surveiller-la-morbidite-et-la-mortalite/index.html>).

Les cas de grippe ont commencé à augmenter dans les services d'urgences hospitaliers¹ et en médecine de ville² fin décembre soit presque un mois avant le début de l'épidémie défini par les réseaux Grog ou Sentinelles. La période épidémique est représentée par un encadré orange sur les graphiques.

L'ampleur de l'épidémie a été du même ordre qu'en 2005-2006 en milieu hospitalier et légèrement supérieure en médecine de ville. Le constat est le même pour les personnes de 75 ans et plus vues en ambulatoire.

Le faible nombre de passages pour grippe suivis d'une hospitalisation ou d'un transfert (cf graphique ci-dessous) confirme la faible gravité de l'épidémie.



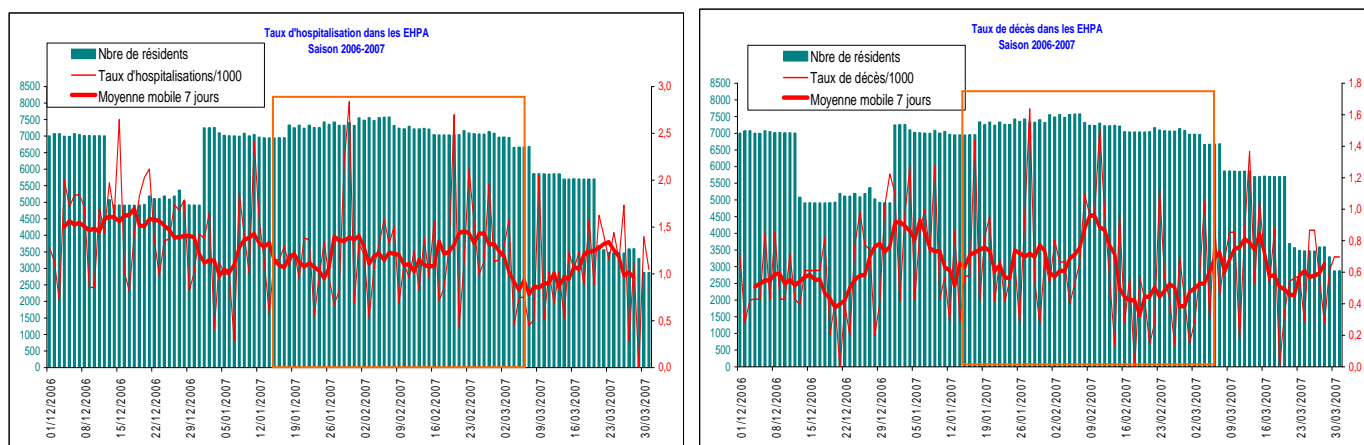
¹ Urgences adultes : Bichat, Cochin, Tenon, Lariboisière, Saint-Germain, Poissy, Trappes, Louis Mourier, Beaujon, Nanterre, Avicenne, Créteil, Henri Mondor, Gonesse et Argenteuil

La grippe dans les établissements d'hébergement pour personnes âgées (EHPA) d'Ile-de-France

Le réseau sentinelle des EHPA en Ile-de-France

Un réseau sentinelle ayant pour objectif la surveillance des complications des épidémies hivernales dans des EHPA a été mis en place en 2004 par la Cire et les Ddass (<http://ile-de-france.sante.gouv.fr/veille-sanitaire-et-alerte/surveiller-la-morbidite-et-la-mortalite/index.html>).

De 5000 à 7000 résidents répartis dans les 8 départements de la région ont été inclus dans la surveillance entre le 1^{er} décembre et le 15 mars. Le taux quotidien de nouvelles hospitalisations ne montre pas d'augmentation particulière fin décembre ou durant la période épidémique définie au niveau national représentée par un encadré orange sur les graphiques. Il en est de même pour le taux de décès quotidien.



Le signalement des cas groupés d'infections respiratoires aiguës en institution pour personnes âgées

Les collectivités de personnes âgées doivent signaler à la Ddass tous cas groupés d'infections respiratoires aiguës (IRA) [1]. Le renforcement de la surveillance des cas groupés dans les EHPA a pour objectif de prendre en charge rapidement les infections respiratoires aiguës basses afin d'éviter ou de limiter l'impact de ces épidémies dans ces collectivités (<http://ile-de-france.sante.gouv.fr/veille-sanitaire-et-alerte/surveiller-les-maladies-infectieuses/surveillance-des-infections-respiratoires.html>).

Au cours de la saison 2006-2007, 8 épisodes de cas groupés d'IRA, impliquant 3 départements, ont été recensés à partir de l'application développée par l'InVS de partage des informations entre Ddass, Cire et InVS. Parmi ces 8 épisodes, le seul ayant présenté un caractère de gravité avait fait l'objet d'un signalement à la Cire par la Ddass de l'Essonne.

Toutefois, en raison de l'absence d'exhaustivité des signalements ces chiffres ne sont pas interprétables au niveau régional.

[1] Note DGS/SD-DHOS/E2-DGAS/SD2-2004/444 du 17 septembre 2004 relatif à la prophylaxie chez les personnes à risque lors d'une épidémie de grippe dans une collectivité, en période de circulation du virus grippal.